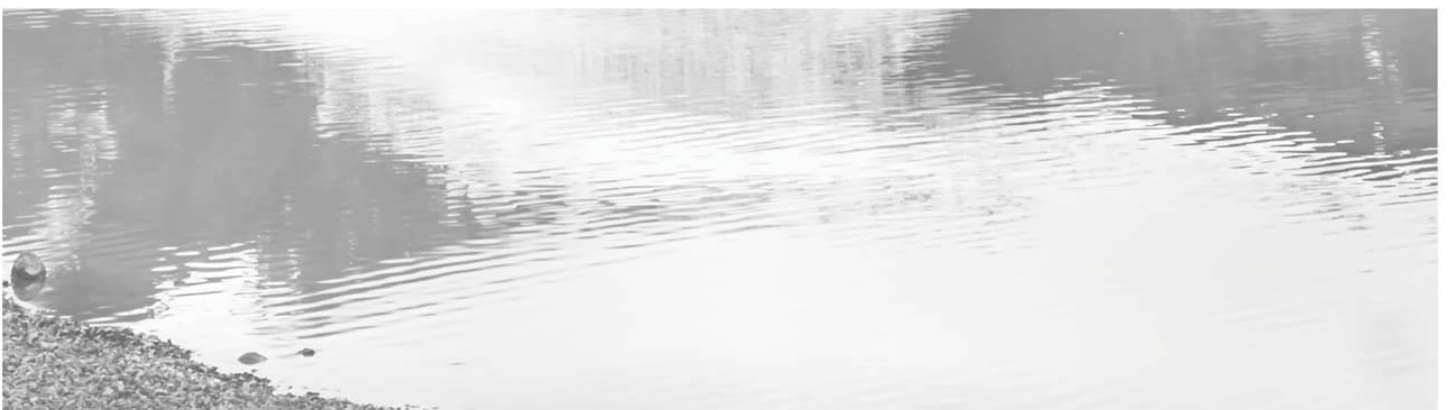




ADALSKIPULAG SVEITARFÉLAGSINS
HORNAFJÖRÐUR 2012-2030

Efnistaka á Suðurfjörum

23.06.2021



Samþykktir

Aðalskipulagsbreyting þessi sem auglýst hefur verið samkvæmt 36. gr. skipulagslaga nr. 123/2010, með síðari breytingum, var samþykkt af sveitarstjórn Sveitarfélagsins Hornafjarðar þann _____

Aðalskipulagsbreytingin var staðfest af Skipulagsstofnun þann _____

SKIPULAGSFERLI

Lýsing aðalskipulagsbreytingar var auglýst frá: _____ með athugasemdafresti til: _____

Aðalskipulagsbreytingin var auglýst frá: _____ með athugasemdafresti til: _____

Aðalskipulagsbreytingin var staðfest með auglýsingu í B deild Stjórnartíðinda: _____

Skipulagsgögn

Greinargerð þessi með forsendum og umhverfisskýrslu.

Skipulagsuppráttur dags. 23.06.2021.

EFNISYFIRLIT

1	INNGANGUR	5
1.1	Skipulagsgögn	5
2	FORSENDUR	5
2.1	Tengsl við aðrar áætlanir	6
2.1.1	Landsskipulagsstefna 2015-2026	6
2.1.2	Aðalskipulag Sveitarfélagsins Hornafjörður 2012-2030	7
2.1.3	Deiliskipulag	8
2.1.4	Samræmi fyrirhugaðrar breytingar við gildandi áætlanir	8
2.2	Minjar	8
3	BREYTING Á AÐALSKIPULAGI	9
4	UMHVERFISSKÝRSLA	9
4.1	Umhverfismat áætlana	10
4.2	Umhverfisþættir matsspurningar og viðmið	10
4.3	Valkostir og samanburðir	11
4.3.1	Samanburður	11
4.3.2	Niðurstaða	12
5	MÁLSMÆÐFERÐ OG UMSAGNARAÐILAR	12
5.1	Skipulags og matslýsing	12
5.2	Umsagnaraðilar aðalskipulagsbreytingar	12
5.3	Skipulagsferli	12

HÖFUNDUR	RÝNI	VERKNR.
AB	IS	2525-020

1 INNGANGUR

Sveitarstjórn Sveitarfélagsins Hornafjarðar leggur hér fram breytingu á Aðalskipulagi Sveitarfélagsins Hornafjarðar 2012-2030 skv. 1. mgr. 36. gr. skipulagslaga nr. 123/2010. Í breytingunni felst að heimila efnistöku fyrir allt að 2.000 m³ í Suðurfjöllum, skammt vestan Hornafjarðar í landi Borgar (L160078). Efnistakan verður heimiluð til rannsóknar á svæði/svæðum sem samanlagt verða undir 25.000 m². Efnið verður harpað á staðnum og flutt út til frekari rannsókna.

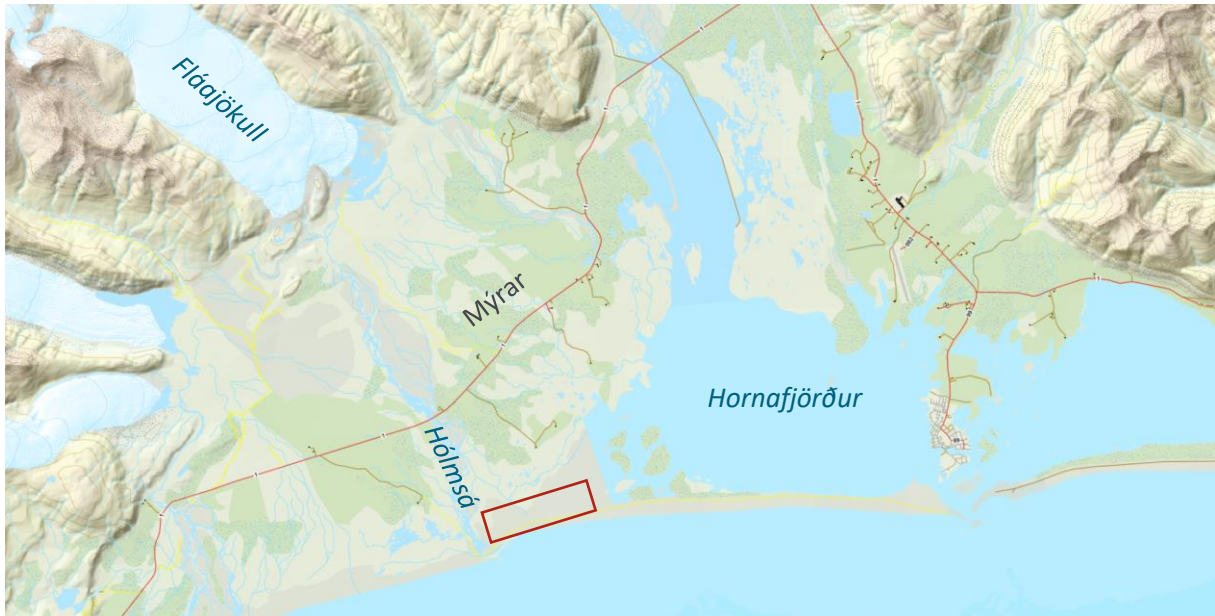
Ef rannsóknir á efninu koma vel út og fyrirhugað verður að fara í vinnslu efnis verður gerð önnur breyting á aðalskipulagi og metið hvort framkvæmdin skuli háð mati á umhverfisáhrifum skv. lögum um mat á umhverfisáhrifum nr. 106/2000.

1.1 Skipulagsgögn

Gerð er breyting á bæði greinargerð og uppdrætti. Skipulagsgögn eru greinargerð þessi dagsett 23. júní 2021, ásamt umhverfisskýrslu og uppdrætti aftast í greinargerðinni.

2 FORSENDUR

Svæðið er á Suðurfjöllum, skammt vestan Hornafjarðar. Aðkoma að svæðinu er frá Suðurlandsvegi vestan Hólmsár og niður með ánni allt niður í fjöru eftir núverandi vegslóða sem er að hluta til á varnargörðum Landgræslunnar við Hólmsá. Svæðið er allt mótað af framburði jökuláa sem hafa í aldanna rás flæmst um svæðið og hlaðið undir sig sandframburðinum. Sjórinn hefur á móti brotið á ströndinni og skolað efni á haf út eða borið að efni, eftir því hvernig straumar og vindar hafa hegðað sér. Á seinni árum hefur jökulánum verið beint um einn farveg með varnargörðum m.a. til að hægt sé að hafa vegi og brýr sunnan jökla.



MYND 1. Yfirlitsmynd yfir fyrirhugað efnistökusvæði. (Grunnkort fengið hjá Landmælingum Íslands).

Svæðið er flatt og ógróið og flokkast sem sandstrandarvist (L7.1) með litlum hluta sem strandmelhólavist (7.3). Sandstrandarvist er með lágt verndargildi. Á svæðinu eru skeraleirur (F2.33) sem eru gróðurvana leirur með fremur fínkornóttu seti og seltulitlum sjó. Einkennistegund er leiruskeri sem grefur sig niður í setið og er oft í miklu magni¹. Verndargildi skeraleira er mjög hátt. Á þessu svæði hefur Landgræðslan unnið að uppgræðslu í all mörg ár. Ekki er vitað hvaða áhrif þær aðgerðir hafa haft á svæðinu á vistgerðir og leirusvæði en fyrirhuguð efnistaka verður á ógrónum svæðium í fjörunni og gróðri verður ekki raskað.

Svæðið er á skilgreindu mikilvægu fuglasvæði og við Hestgerðislón sem er talningasvæði sela, er landselur oft á tíðum sjáanlegur en hann er talinn í bráðri hættu².

Náttúrufræðistofnun Íslands hefur lagt til að svæðið verði á B-hluta náttúruminjaskrár vegna vistgerða á landi, fjöruvistgerða og fugla. Svæðið nær frá Hornafjarðarósi að Kolgrímu í vestri og er 183,81 km².

2.1 Tengsl við aðrar áætlanir

Við breytingu á aðalskipulaginu er horft til eftirfarandi áætlana:

2.1.1 Landsskipulagsstefna 2015-2026

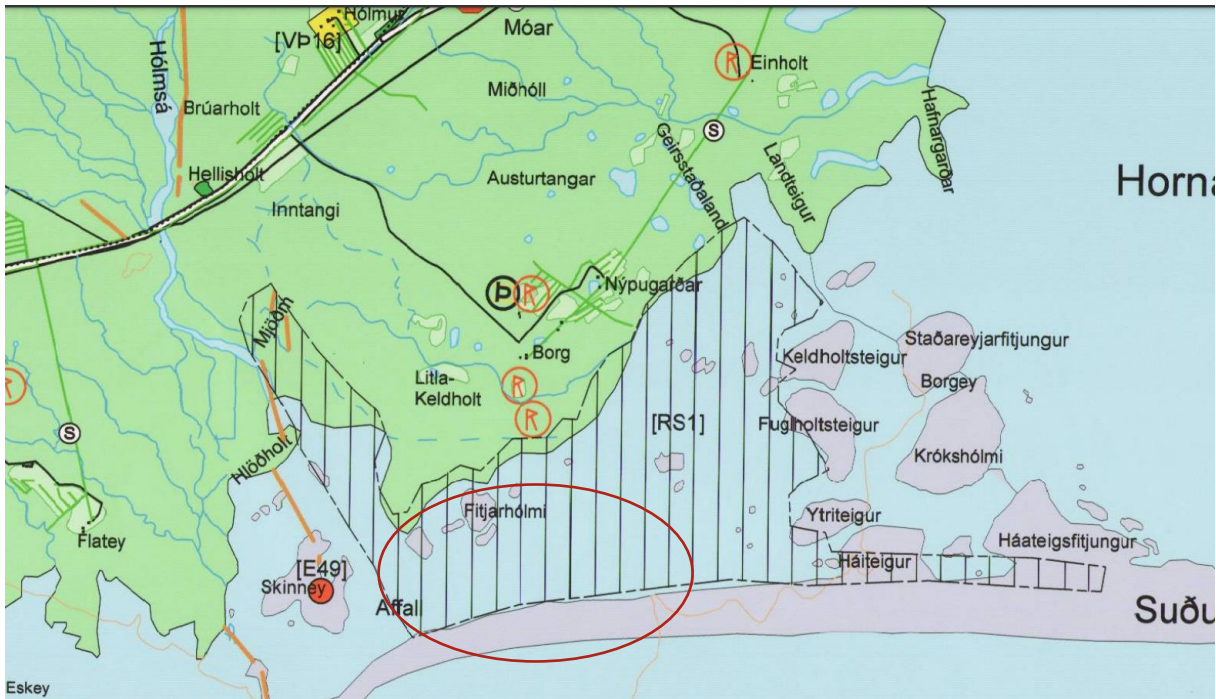
Í Landsskipulagsstefnu er fjallað um skipulagsgerð á haf- og strandsvæðum og er almennt ætlað að stuðla að vernd og viðhaldi vistkerfa, draga úr árekstrum ólíkrar starfsemi og stuðla að betri og upplýstari ákvarðanatöku. Við gerð skipulagsáætlana skal því meta sjálfbærni og viðhaldi vistkerfa og skoða hvort hætta sé á árekstrum milli ólíkrar starfsemi.

¹ (Náttúrufræðistofnun Íslands 2016)

² (Náttúrufræðistofnun Íslands 2020)

2.1.2 Aðalskipulag Sveitarfélagsins Hornafjörður 2012-2030

Í gildi er Aðalskipulag Sveitarfélagsins Hornafjarðar 2012-2030 sem tók gildi í október 2014. Svæðið er á skilgreindu rofsvæði á vatni, ám og sjó og á strandsvæði.



MYND 2. Gildandi Aðalskipulag Sveitarfélagsins Hornafjarðar 2012-2030. Svæðið sem breytingum tekur er innan rauða hringsins.

Í sveitarfélaginu eru skilgreind 7 strandsvæði og strandsvæðið Suðurfjörur nær frá Hálsaósi að Hornafjarðarósi. Strandsvæði eru svæði innan netlaga og meðfram sjó, ám eða vötnum þar sem aðgengi almennings er tryggt og mannvirkjagerð haldið í lágmarki. Á strandsvæðum er heimilt að gera bílastæði og leggja göngustíga og aðstöðu fyrir útivistarfólk, svo sem snyrtingar, upplýsingaskilti og áningastaði.

Landgræðsla ríkisins hefur flokkað og forgagnsraðað rofsvæðum. Möguleikar á endurheimt vistkerfa eru miklir við Hólmsáraura og er vilji sveitarfélagsins að vinna eftir ráðleggingum Landgræðslunnar. Rofsvæði, merkt RS á uppdrætti, eru rofsvæði sem Landgræðslan hefur skilgreint og eru Hólmsáraurar, þar sem nýtt efnistökusvæði er skilgreint, merkt RS 1.

Tafla 31.1. Helstu rofsvæði í sveitarfélaginu Hornafirði.

SVÆÐI OG FORGAGNSRÖÐUN	STÆRÐ	ROF	AÐGENGI	YFIRFERÐ	HÆÐ	EIGNARHALD*
Mjög brýnt						
Hólmsáraurar	780 ha	4	1	2	1	E

*Eignarhald: E einkaeign; R ríkisteing; S í eigu sveitarfélagsins

Í kafla 20 á bls. 46 í greinargerð er fjallað um efnistöku- og efnislosunarsvæði og kemur þar fram að vegna stöðugs efnisflutnings jökulfljóta og sjávar, þá sé auðlindin að ákveðnu marki endurnýjanleg. Námunum er skipt í 5 flokka.

FLOKKUR	STÆRÐARMÖRK	SKILMÁLAR
1	Minniháttar efnistaka	Heimiluð er efnistaka til eigin nota. Slík efnistaka þarf ekki að vera afmörkuð á aðalskipulagi og er ekki háð framkvæmdarleyfi. Nema um sé að ræða náttúruverndarsvæði eða jarðminjar eða vistkerfi sem njóta verndar laga um náttúruvernd.**
2	0-10.000 m ³	Hægt að veita framkvæmdaleyfi byggt á stefnumörkun aðalskipulags, ef náma er í samræmi við lýsingu aðalskipulags og raskar ekki jarðmyndum sem njóta verndar.
3	10.001-49.999 m ³	Hægt að veita framkvæmdaleyfi byggt á stefnumörkun aðalskipulags, enda komi þar fram stærð námu, staðsetning, tegund efnis.
4*	50.000-149.999 m ³	Sveitarstjórn tekur ákvörðun um það hvort að deiliskipuleggja skuli efnistökusvæði áður en framkvæmdaleyfi sé veitt. Taka skal mið af staðháttum, mögulegum umhverfisáhrifum og framkvæmdatíma. Efnistaka er tilkynningaskyld skv. lögum nr. 106/2000 um mat á umhverfisáhrifum.
5*	Stærri en 150.000 m ³	Vinna þarf deiliskipulag fyrir efnistökusvæði og mat á umhverfisáhrifum, sbr. lög nr. 106/2000 áður en hægt er að veita framkvæmdaleyfi.

Sjá einnig skilmála í kafla 18.1. ** Náttúruverndarlög nr. 60/2013, gr.57.

Nýtt efnistökusvæði sem skilgreint er í aðalskipulagsbreytingunni fellur undir flokk 2, 0-10.000 m³.

Sveitarfélagið hefur það að stefnu að nýta jarðefni til mannvirkjagerðar, en með þeim skilmálum að huga þurfi að umhverfisáhrifum þeirra. Í mótun skipulags skal skilgreina eins og kostur er námur, stærð þeirra og umfang. Almennt skal ekki gert ráð fyrir efnistöku eða efnislosun á verndarsvæðum, nema sérstakar ástæður liggi fyrir.

2.1.3 Deiliskipulag

Ekkert deiliskipulag er til af svæðinu.

2.1.4 Samræmi fyrirhugaðrar breytingar við gildandi áætlanir

Fyrirhugað efnistaka er til útflutnings en ekki nýtingar innan sveitarfélags eins og stefna er í aðalskipulaginu. Miðað við að um mjög lítið magn er að ræða í þessari aðalskipulagsbreytingu og að efnistakan sé ekki til langframa er ekki talið að um stefnubreytingu sé að ræða. En verði um frekari vinnslu að ræða og að sú vinnsla standist kröfur um umhverfissjónarmið verður unnið að stefnubreytingu sveitarfélagsins. Bent er á að um árábil hefur efni úr sveitarfélaginu verið tekið til útflutnings.

2.2 Minjar

Engar þekktar fornminjar eru á svæðinu.

Ef fram koma áður óþekktar fornleifar á framkvæmdartíma, sbr. 24. gr. laga um menningarminjar nr. 80/2012, verður þegar haft samband við Minjastofnun Íslands og framkvæmd stöðvuð uns fengin er ákvörðun Minjastofnunar um hvort halda megi áfram og með hvaða skilmálum.

3 BREYTING Á AÐALSKIPULAGI

Gerð er breyting á uppdrætti og greinargerð.

Breytingar á uppdrætti:

Bætt er við hringtákn fyrir efnistökusvæðið sem fær númerið E 88.

Breytingar á greinargerð:

Í greinargerð er bætt við línu í töflu 20.4 Efnistöku- og efnislosunarsvæðið í Nesjum.

E NR	STAÐSETNING	STÆRÐ/FLOKKUR
E 88	Suðurfjörur – fjara – sandur – hringtákn – 2,5 ha.	2 – hámark 2.000 m ³

Ákvæði fyrir E88:

Áður en efnistaka hefst skal ástandsmeta varnargarða við Hólmsá, þar sem aðkomuleið liggur eftir þeim, og eftir að efnistöku lýkur. Gera skal ráð fyrir viðhaldi þeirra. Ef aukið jarðvegsrof verður vegna efnistöku skulu framkvæmdaraðilar standa að mótvægisáðgerðum í samráði við sveitarfélagið og Landgræðsluna. Þegar efnistöku lýkur skal ganga frá svæðinu og það lagað að aðliggjandi landi. Um er að ræða tilraunaverkefni og framhald þess verður ákveðið á grundvelli þeirrar reynslu sem aflað verður. Hámark efnistöku er 2.000 m³.

4 UMHVERFISSKÝRSLA

Þær framkvæmdir sem fyrirhugaðar eru á svæðinu falla undir C flokk í 1. Viðauka laga um mat á umhverfisáhrifum framkvæmda n.t.t. tölulíð 2.04. Þar með fellur aðalskipulagsbreytingin undir lög nr. 105/2006 um umhverfismat áætlana. Líkleg áhrif af stefnu aðalskipulagsbreytingarinnar eru metin skv. þeim lögum. Markmið laganna er að draga úr neikvæðum umhverfisáhrifum og jafnframt stuðla að því að tekið sé tillit til umhverfissjónarmiða við áætlanagerð.

Umhverfismatinu er ætlað að:

- Nýtast við ákvarðanatöku í skipulagsvinnunni.
- Upplýsa um möguleg umhverfisáhrif stefnunnar.
- Undirbyggja og rökstyðja ákvarðanatöku í skipulagsgerð.
- Aðstoða við val á milli skipulagskosta með samanburði á umhverfisáhrifum þeirra.

Í skipulagsgerðinni er umhverfismat áætlana jafnframt mikilvægt til að tryggja samræmi á milli stefnumiða í mismunandi málaflokkum skipulagsins og tryggja að umhverfismarkmiðum sveitarfélagsins sé haldið á lofti. Niðurstaða umhverfismats áætlana nýtist til að bregðast við hugsanlega neikvæðum áhrifum með breytingu á stefnu eða mótun á mótvægisáðgerðum. Matið byggir á fyrirliggjandi upplýsingum um grunnástand umhverfis.

4.1 Umhverfismat áætlana

Í skipulagsgerð er umhverfismat áætlana, skv. lögum nr. 105/2006, mikilvægt til að tryggja samræmi á milli stefnumiða í mismunandi málaflokkum skipulagsins og tryggja að umhverfismarkmiðum sveitarfélagsins sé haldið á lofti í skipulagsgerðinni. Niðurstaða matsins nýtist til að bregðast við hugsanlega neikvæðum umhverfisáhrifum með breytingu á stefnu eða mótun á mótvægisáðgerðum. Umhverfismatið mun byggja á fyrirliggjandi upplýsingum um grunnástand umhverfis.

4.2 Umhverfisþættir matsspurningar og viðmið

Umhverfisþáttur er tiltekinn þáttur, s.s. gróðurfar, landslag eða félagslegir þættir, sem taldir eru geta orðið fyrir áhrifum af framkvæmdum og aðgerðum sem leiðir af þeirri stefnu sem skoðuð er hverju sinni. Áhrif af stefnu aðalskipulagsins á einstaka þætti umhverfisins eru metin og gefin einkunn, m.a. eftir því hvort þau eru talin jákvæð eða neikvæð. Forsendur við mat á umhverfisáhrifum byggja á tveimur meginþáttum sem eru:

- Viðmið í lögum og reglugerðum, stefnumótun stjórnvalda og skuldbindingar á alþjóðavísu.
- Greining á einkennum og vægi áhrifa á einstaka umhverfisþætti skv. fyrirliggjandi gögnum.

Við matið er horft til neðangreindra umhverfisþátta og leitast við að svara matsspurningum m.t.t. þeirra viðmiða sem talin eru upp í töflunni:

TAFLA 1. Umhverfisþættir, helstu matsspurningar og viðmið.

UMHVERFISÞÁTTUR	MATSSPURNINGAR	DÆMI UM VIÐMIÐ
Jarðmyndanir	Mun skipulagið fela í sér áhrif á jarðmyndanir sem njóta verndar eða þykja sérstæðar?	Lög nr. 60/2013 um náttúruvernd. 1. gr. um markmið laganna. 3. gr. um verndarmarkmið fyrir jarðminjar og 61. gr. um sérstaka vernd jarðminja.
Gróður og dýralíf	Mun skipulagið hafa áhrif á gróður – vistsvæði og plöntutegundir? Mun skipulagið hafa áhrif á dýralíf – vistsvæði og dýrategundir?	Lög nr. 60/2013 um náttúruvernd. 1. gr. um markmið laganna. 2. gr. um verndarmarkmið fyrir vistgerðir, vistkerfi og tegundir. 60. gr. um friðun vistkerfa, vistgerða og tegunda og 61. gr. og 62. gr. um vernd vistkerfa og bakkagróðurs.
Ásýnd og landslag	Mun skipulagið hafa áhrif á ásýnd svæðisins? Mun skipulagið hafa sjónræn áhrif? Mun skipulagið hafa áhrif á náttúrulegt landslag?	Lög nr. 60/2013 um náttúruvernd. 1. gr. um markmið laganna, 3. gr. um verndarmarkmið fyrir landslag. Stefna um svæðið í aðalskipulagi Hornafjarðar.
Heilsa og öryggi	Mun skipulagið hafa áhrif á hljóðvist og loftgæði á nærliggjandi svæðum? Mun skipulagið hafa áhrif á umferðaröryggi? Mun skipulagið hafa áhrif á lýðheilsu?	Lög nr. 7/1998 um hollustuhætti og mengunarvarnir. Velferð til framtíðar

UMHVERFISÞÁTTUR	MATSSPURNINGAR	DÆMI UM VIÐMIÐ
Samfélag	Mun skipulagið hafa áhrif á atvinnu í sveitarfélaginu? Mun skipulagið hafa áhrif á útivist í Suðurfjöllum? Mun skipulagið hafa áhrif á öryggi fólks í Suðurfjöllum?	Stefna um atvinnu í gildandi aðalskipulagi og stefnumið í landsskipulagsstefnu

4.3 Valkostir og samanburðir

Bornir eru saman eftirfarandi valkostir:

Núll kostur – Ekki verður gert ráð fyrir nýju svæði fyrir efnistöku.

Breytt skipulag – sett verður inn nýtt efnistökusvæði (E 88).

4.3.1 Samanburður

VALKOSTIR	NÚLL – GILDANDI SKIPULAG EKKI GERT RÁÐ FYRIR NÝJU EFNISTÖKUSVÆÐI	BREYTT SKIPULAG EFNISTAKA Á SUÐURFJÖLLUM NÝTT EFNISTÖKUSVÆÐI SKILGREINT
JARÐMYNDANIR	Óveruleg áhrif – ekkert rask.	Ekki eru á svæðinu jarðmyndanir sem njóta verndar en sérstök vernd náttúruyfyrirbæra er vegna leira á svæðinu. Þar hefur þó verið stunduð uppgræðsla undanfarin ár. Ekki er talið að efnistaka hafi áhrif á jarðmyndanir eða náttúruyfyrirbæri á svæðinu umfram starfsemi Landgræðlunnar. Áhrif eru því metin óveruleg.
GRÓÐUR OG DÝRALÍF	Óveruleg áhrif – ekkert rask.	Ní hefur lagt til að svæðið verði á B-hluta náttúruminjaskrár vegna vistgerða, fugla og sela, alls 184 km ² . Rask vegna efnistöku, umferð og vinnsla getur haft staðbundin neikvæði áhrif en þar sem efnistakan mun einungis ná til 2,5 ha svæðis þá eru áhrif á gróður og dýralíf metin óveruleg þar sem sambærilegt svæði er víðáttumikið allt um kring.
ÁSÝND OG LANDSLAG	Óveruleg áhrif – ekkert rask.	Svæðið er í minnst 3,5 km fjarlægð frá þjóðvegi, 1-2 km frá næstu sveitabæjum og 10 km frá Höfn. Engar byggingar eru fyrirhugaðar en tæki eins og gröfur verða sjáanlegar á svæðinu. Gert er ráð fyrir að efnistökusvæðið jafnist tiltölulega hratt út vegna náttúruafllanna á svæðinu en einnig skal hugað vel að því að frágangur þeirra sé þannig að lítið betri á raski. Áhrif á ásýnd og landslag eru metin óveruleg.
HEILSA OG ÖRYGGI	Óveruleg áhrif – engin breyting.	Svæðið er utan alfaraleiðar. Hljóð frá vélum sem harpa sandinn gæti borist að næstu sveitabæjum í hagstæðu veðurfari og vindátt. Ekki er talið að sandfok aukist frá því sem nú er en munu mótægisaðgerðir koma til ef sandfok eykst. Áhrif á heilsu og öryggi er því metið óverulegt.
SAMFÉLAG	Óveruleg áhrif – engin breyting.	Framkvæmdir gætu haft einhver jákvæð áhrif fyrir tekjur og atvinnu í sveitarfélaginu en þar sem einungis er um að ræða tilraunarverkefni og minniháttar vinnslu sands þá eru áhrif á samfélag metin óveruleg.

Jákvæð áhrif



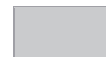
Neikvæð áhrif



Óveruleg áhrif



Óviss áhrif



4.3.2 Niðurstaða

Efnistökusvæðið er á svæði sem Landgræðslan hefur skilgreint sem rofsvæði og hefur uppgræðsla verið á því undanfarin ár. Uppgræðslan hefur haft áhrif á svæðið þó að þau áhrif séu ekki metin. Ekki er séð að sú efnistaka sem heimiluð er með aðalskipulagsbreytingu þessari hafi áhrif umfram þá starfsemi sem hefur verið á svæðinu undanfarin ár með tilheyrandi breytingu á vistgerðum og truflun fyrir fugla og seli. Ef farið verður í umfangsmeiri efnistöku mun fara fram ítarlegri skoðun á áhrifum á svæðið auk annarrar aðalskipulagsbreytingar.

5 MÁLSMEÐFERÐ OG UMSAGNARAÐILAR

Aðalskipulagsbreytingin er unnin skv. skipulagslögum nr. 123/2010

5.1 Skipulags og matslýsing

Skipulagslýsing var kynnt vorið 2021. Umsagnir bárust frá Skipulagsstofnun, Heilbrigðiseftirliti Suðurlands, Umhverfisstofnun, Landgræðslunni og Vegagerðinni. Athugasemd barst frá einum einstaklingi.

Við vinnslu aðalskipulagsbreytingarinnar hefur verið tekið tillit til umsagna eftir því sem við á.

5.2 Umsagnaraðilar aðalskipulagsbreytingar

Umsagnaraðilar við breytinguna eru eftirtaldir:

- Skipulagsstofnun
- Umhverfisstofnun
- Náttúrufræðistofnun Íslands
- Vegagerðin
- Minjastofnun Íslands
- Heilbrigðiseftirlitið
- Landgræðslan

Eftir atvikum verður leitað eftir umsögnum annarra aðila, þ.á.m. innan stjórnslu sveitarfélagsins.

5.3 Skipulagsferli

Breytingin verður kynnt með auglýsingu í blöðum/dreifiritum og á vefsíðu sveitarfélagsins. Gert er ráð fyrir að tillagan verði auglýst um mitt ár 2021 og taki gildi með auglýsingu í B-deild Stjórnartíðinda í lok árs.

Aðalskipulag Sveitarfélagsins Hornafjarðar 2012-2030

Efnistaka á Suðurfjörum



SAMÞYKKTIR

Aðalskipulagsbreyting þessi, sem auglýst hefur verið skv. 36. gr.

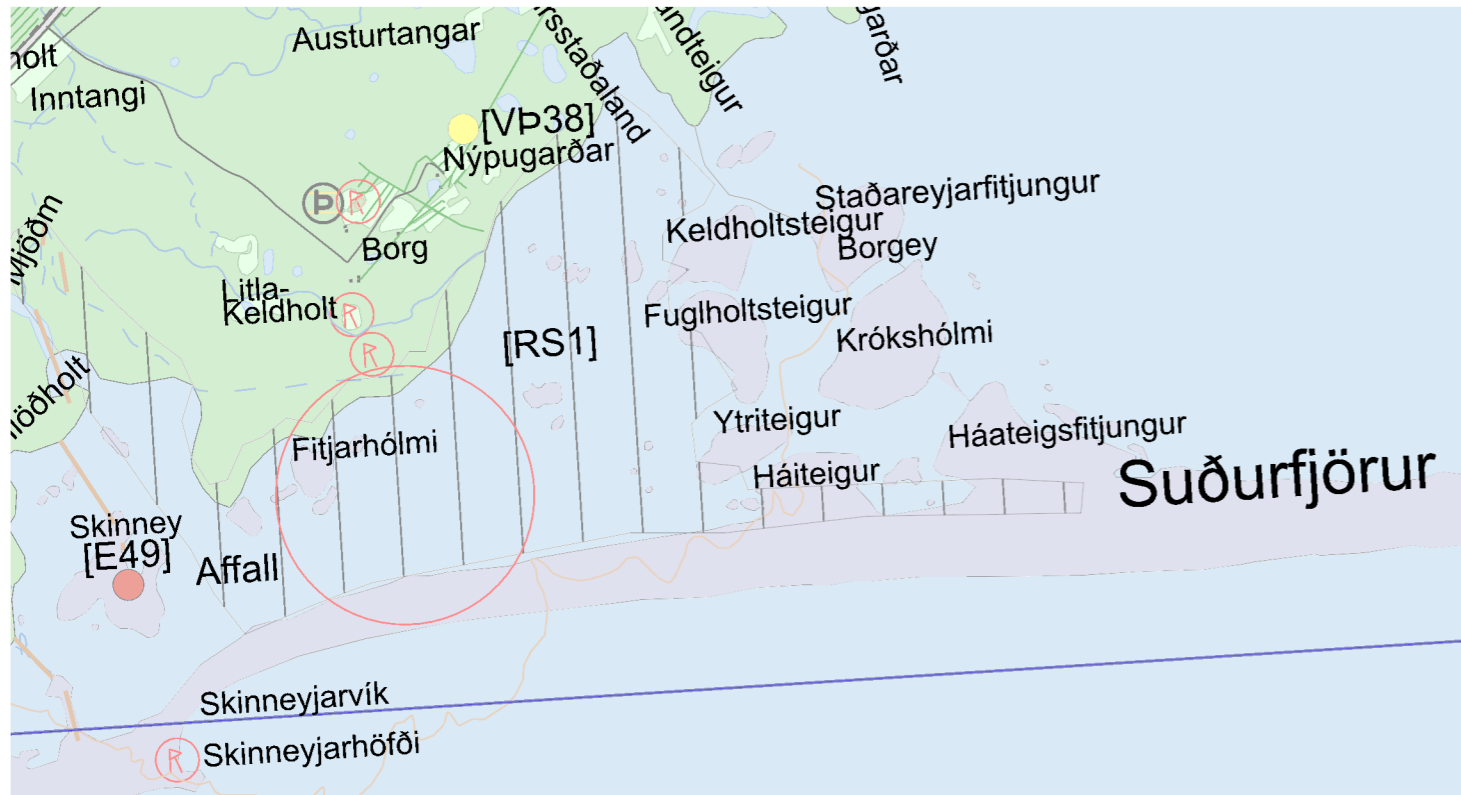
skipulagslaga nr. 123/2010, frá _____

til _____

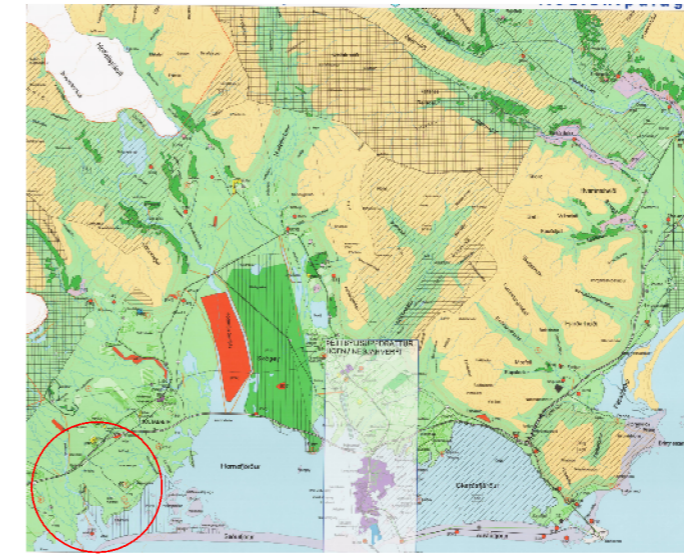
var samþykkt í skipulagsnefnd þann _____

og í sveitarstjórn þann _____

f.h. Sveitarfélagsins Hornafjarðar



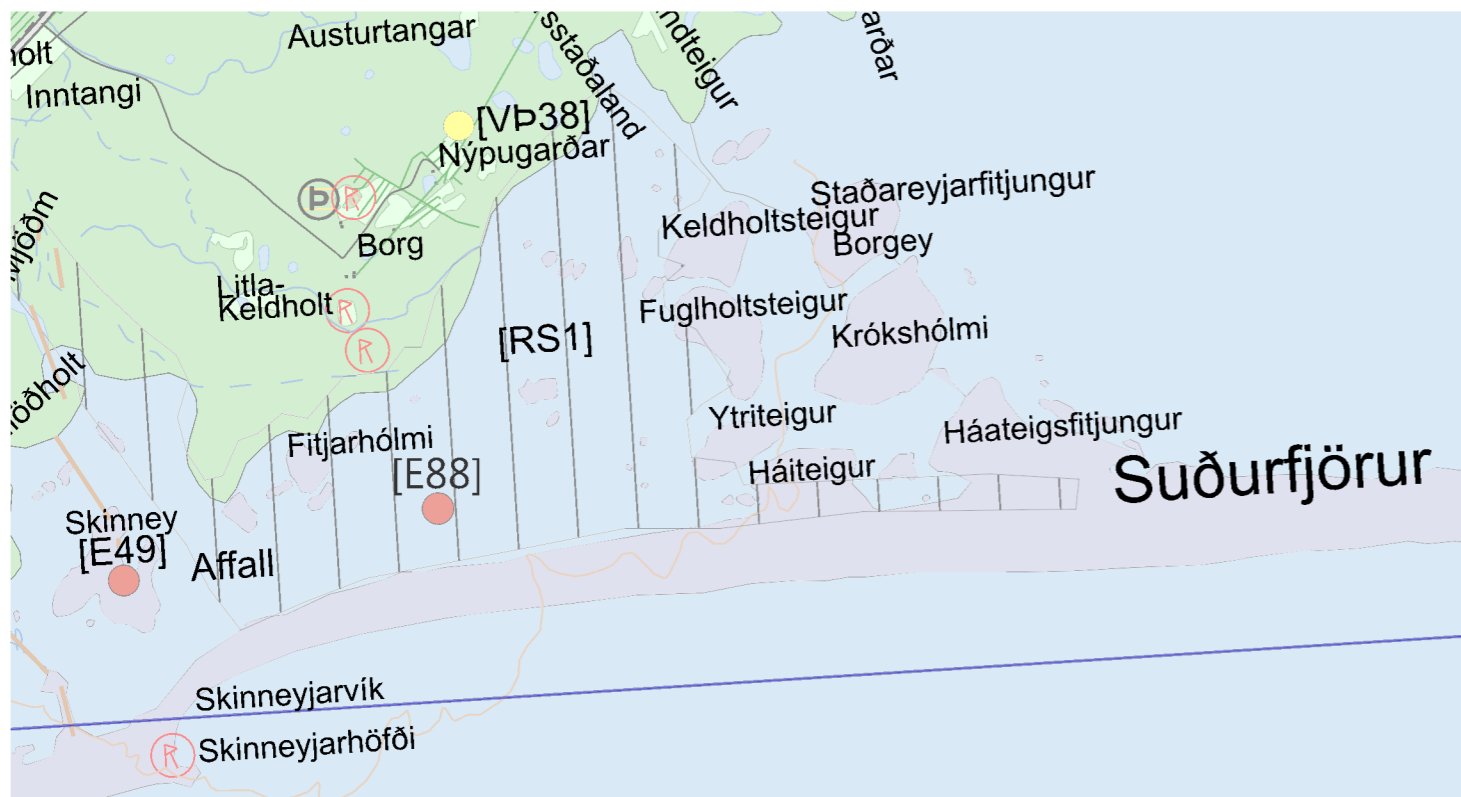
Gildandi aðalskipulagsuppráttur 1:50.000



AÐALSKIPULAG SVEITARFÉLAGSINS HORNAFJARÐAR 2012-2030
NES - LÓN

SKÝRINGAR

- Stofnvegir
- Tengivegir
- Aðrir vegir
- Hjólreiða, göngu- og reiðstígar
- Rafveita
- Fjarskipti
- Ljósleiðari
- Búsetumíjar- hverfisvernd staðir og mínjar, valdir af fornleifalista
- Minjavernd [mv]
- Strandsvæði [st]
- Verslun og þjónusta [vp]
- Efnistöku og efnislosunarsvæði [e]
- Landbúnaðarsvæði [l]
- Skógræktar og landgræðslusvæði [sl]
- Óbyggð svæði [ob]
- Vötn, ár og sjór [v]
- Önnur náttúruvernd [on] númer visar til skráningar
- Rofsvæði [rs]



Breyttur aðalskipulagsuppráttur 1:50.000

Aðalskipulagsbreyting þessi var stafest af Skipulagsstofnun í samræmi við 32. gr. skipulagslaga nr. 123/2010 þann _____

Skipulagsgögn: Greinargerð dags. 23.06.2021 og uppráttur dags. 23.06.2021



Aðalskipulag Sveitarfélagsins Hornafjarðar 2012-2030
Efnistaka á Suðurfjörum
Aðalskipulagsbreyting

VERK:	BLAÐSTÆRD:	UNNIÐ:	RÝNT:
2525-020-13	A3	AB	ÁJ
MÆLIKVARÐI:	DAGS:	DAGS.BREYT:	
1:50.000	23.06.2021	---	

SAMÞYKKT: **TILLAGA**