

**Erlendir ferðamenn  
í Austur-Skaftafellssýslu  
og að þremur stöðum þar  
**2004-2018/2019****



**Samantekt unnin fyrir Ríki Vatnajökuls  
nóvember 2019**

**Höfundur og myndir:**

Rögnvaldur Guðmundsson

Rannsóknir og ráðgjöf ferðaþjónustunnar ehf

Erluhrauni 4, 220 Hafnarfirði

rognvaldur@rrf.is

**Forsíðumynd:**

Á Skeiðarársandi

# Efnisyfirlit

---

<b>1.0</b>	<b>Inngangur</b>	<b>1</b>
1.1	Kannanir sem stuðst er við	1
1.2	Úrvinnsla	1
<b>2.0</b>	<b>Erlendir ferðamenn á Íslandi 2004-2018</b>	<b>3</b>
2.1	Ferðamenn með flugi og ferju, gistinætur þeirra og samsetning	3
2.2	Ferðamáti og farartæki	6
2.3	Ferðamenn með skemmtiferðaskipum	8
<b>3.0</b>	<b>Erlendir ferðamenn í Austur-Skaftafellssýslu og að stöðum þar 2004-2018/2019</b>	<b>9</b>
3.1	Komur og gistinætur í Austur-Skaftafellssýslu	9
3.2	Höfn	13
3.3	Jökulsárlón	16
3.4	Skaftafell	19
3.5	Samanburður á ferðamönnum í sýsluna og eftir stöðum þar 2018	22
3.6	Samanburður á ferðamönnum til Íslands og í Austur-Skaftafellssýslu	23



## 1.0 Inngangur

---

### 1.1 Kannanir sem stuðst er við

---

Í þessari greinargerð er einkum stuðst við könnunina *Dear Visitors* sem *Rannsóknir og ráðgjöf ferðapjónustunnar (RRF)* hefur staðið fyrir meðal erlendra brottfarargesta í Leifsstöð og á Seyðisfirði frá árinu 1996 og stöðugt árið um kring frá janúar 2004. Hér verður stuðst við könnunina á 15 ára tímabili, frá 2004 til ágúst 2019. Þessi ár tóku um 57 þúsund erlendir gestir þátt könnuninni og að jafnaði 3-4 þúsund manns á ári hverju. Á þessum tíma hefur ávallt verið spurt um komur og gistinætur ferðamanna í Austur-Skaftafellssýslu og um komur að þremur stöðum innan sýslunnar, Höfn, Jökulsárlóni og Skaftafelli.

### 1.2 Úrvinnsla

---

Í þessari greinargerð verður sjónum beint að þróun í komum og gistingum erlendra ferðamanna í Austur-Skaftafellssýslu og komum þeirra að Höfn, Jökulsárlóni og Skaftafelli á síðastliðnum 15 árum, 2004-2018/2019. Í þessari greinargerð verður borin saman þróunin að sumri (júní-ágúst) og utan sumars. Stundum er tímabilinu utan sumars tvískipt. Í byrjun er þó skotið inn kafla 2.0 um ferðamenn til Íslands á þessu árabili og í sumum tilvikum farið allt aftur til ársins 1996.

Niðurstöðurnar verða einnig bornar saman við þróun í fjölda erlendra ferðamanna til Íslands á þessum tíma. Þá verður samsetning gesta síðasta árið, þ.e. 2018, einnig skoðuð sérstaklega eftir búsetu (markaðssvæðum) erlendu ferðamanna. Þeir eru flokkaðir eftir sex markaðssvæðum. Gestir sem falla utan þeirra svæða eru hafðir saman. Markaðssvæðin eru skilgreind í töflu 1.1.

Tafla 1.1 Skilgreining á markaðssvæðum erlendra gesta

Markaðssvæði	Lönd
Norðurlönd	Noregur, Svíþjóð, Finnland og Danmörk.
Mið-Evrópa	Þýskaland, Pólland, Austurríki og Sviss..
Benelux löndin	Belgía, Holland og Lúxemborg.
Bretlandseyjar	England, Wales, Skotland og Írland.
Suður-Evrópa	Ítalía, Frakkland, Spánn, Portúgal o.fl.
Norður-Ameríka	Bandaríkin, Kanada og Mexíkó.
Önnur svæði	A-Evrópa, Afríka, Asía, Ástralía og S-Ameríka.

Þegar rætt er um tölfræðilegan áreiðanleika niðurstaðna eru svokölluð fráviksmörk notuð sem viðmið. Fráviksmörk eru reiknuð fyrir hverja hlutfallstölu og segja til um það með hve mikilli nákvæmni megi yfirfæra niðurstöður úrtakskönnunar á þann viðmiðunarhóp eða „þýði“ sem til skoðunar er. Í könnuninni *Dear Visitors* 2018 er þýðið t.d. allir erlendir ferðamenn sem komu til

Íslands með flugi eða Norrænu árið 2018, um 2.183 þúsund (nær 2,2 milljónir).<sup>1</sup> Áætlað er að 1.408 þúsund þeirra hafi komið utan sumars (64,5%) en 775 þúsund yfir sumarmánuðina júní, júlí og ágúst (35,5%).

Í töflu 1.2 má sjá fráviksmörkin eftir því hve stórt úrtakið er og eftir hlutfallstölum. Taflan miðar við 95% öryggismörk sem notuð eru í þessari samantekt.

**Tafla 1.2 Fráviksmörk í úrtakskönnun - allar tölur í %**

Fjöldi	5/95	10/90	15/85	20/80	25/75	30/70	40/60	50%
100	4,3	5,9	7,0	7,8	8,5	9,0	9,6	9,8
200	3,0	4,2	5,0	5,5	6,0	6,4	6,8	6,9
400	2,1	2,9	3,5	3,9	4,2	4,5	4,8	4,9
600	1,8	2,4	2,9	3,3	3,6	3,8	4,0	4,2
800	1,6	2,2	2,5	2,9	3,2	3,3	3,6	3,7
1000	1,4	1,9	2,2	2,5	2,7	2,8	3,0	3,1
1200	1,3	1,7	2,0	2,3	2,5	2,6	2,8	2,8
1300	1,2	1,6	1,9	2,2	2,4	2,5	2,7	2,7
1500	1,1	1,5	1,8	2,0	2,2	2,3	2,5	2,5
1700	1,0	1,4	1,7	1,9	2,1	2,2	2,3	2,4
2000	1,0	1,3	1,6	1,8	2,0	2,0	2,1	2,2

**Dæmi um notkun töflunnar:**

Ef 40% svarenda í *Dear Visitors* könnuninni sumarið 2018 (júní-ágúst) kváðust hafa komið á ákveðið svæði verður frávik frá gefnu hlutfalli +/- 2,5%, miðað við um 1.500 svarendur er þá tóku þátt í könnuninni. Ef það hlutfall hefði hins vegar verið 10% verður frávik +/- 1,5%.

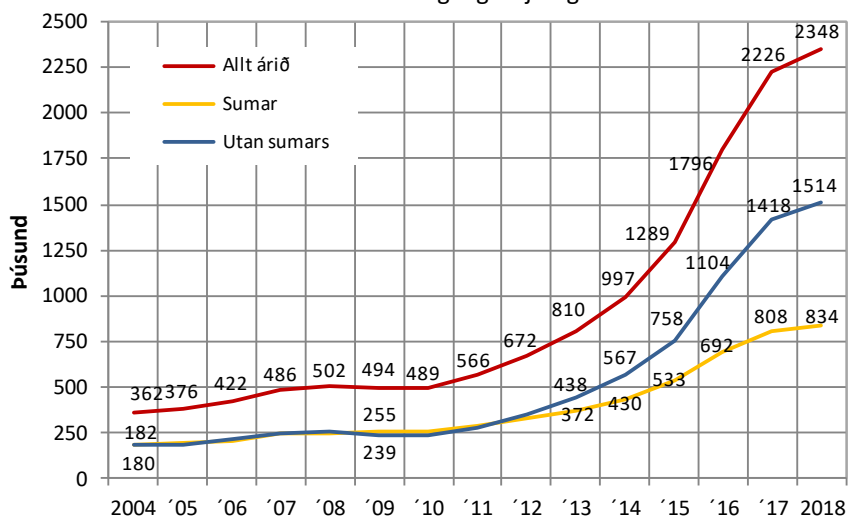
<sup>1</sup> Hér er stuðst við talningu Ferðamálastofu meðal brottfararfarþega í Leifsstöð 2018, tölur Austfars hf um farþega með Norrænu og upplýsingar frá Isavia um ferðamenn um flugvöllina í Reykjavík, á Akureyri og Egilsstöðum, alls um 2.350 þúsund gestir. Í þessari skýrslu verður hins vegar reiknað út frá 93% þessa fjölda og miðað við 2.183 þúsund erlenda gesti til Íslands árið 2018; 775 þúsund yfir sumarmánuðina þrjá og 1.408 þúsund utan þess tíma. Sjá nánar í neðamálsgrein 3.

## 2.0 Erlendir ferðamenn á Íslandi 2004-2018

### 2.1 Ferðamenn með flugi og ferju, gistinætur þeirra og samsetning

Erlendum gestum til Íslands með flugi fjölgaði verulega á árunum 2004-2007. Fjöldinn stóð síðan nokkurn veginn í stað 2008-2010 en á árabílinu 2011-2017 varð afar mikil fjölgun (20-40% á ári). Á síðasta ári (2018) hægði mikið á og var aukningin 5,5% miðað við opniberar tölur. Niðurstaðan er sú að erlendum gestum til Íslands með flugi og ferju 2004-2018 fjölgaði úr 362 þúsund í 2,35 milljónir, eða 6,5 falt.

**Mynd 2.1** Fjöldi erlendra brottfara frá Íslandi 2004-2018  
ferðamenn með flugi og ferju og vinnandi fólk



Ástæður fyrir stöðnuninni 2008-2010 voru einkum þær að í kjölfar bankahrunsins á Íslandi fækkaði verulega fólki sem kom til Íslands til að vinna og einnig þeim sem komu í viðskiptaerindum. Jafnframt varð nokkur fækkun á ráðstefnugestum. Hina miklu aukningu 2011-2017 má líklega einkum þakka mikilli umfjöllum um Ísland í öllum helstu fréttamiðlum heimsins í kjölfar eldgossins í Eyjafjallajökli árið 2010, mikilli aukningu á sætaframboði í millilandaflugi og meiri fagmennsku í markaðssetningu Íslands sem áfangastaðar, svo sem markaðsátakið *Inspired by Iceland* undir forystu Íslandsstofu er dæmi um. Tengt því er átakið *Ísland allt árið*. Fremur lítil fjölgun árið 2018 skrifast líklega nokkra þætti. Verðlag á Íslandi er á ný komið að þölmörkum ferðamanna, gjaldþrot Air Berlin á árinu 2017, gengislækkun breska pundsins og afleiðingar Brexit á ferðir íbúa þar, blikur á lofti í efnahag Þýskalands o.fl. hefur haft áhrif. Þá settu erfiðleikar í rekstri Wow air mark á umræðuna á síðari hluta ársins.

Ánægjulegt er að frá 2011 hefur ferðamönnum utan sumars fjölgað mun meira en sumargestum í júní, júlí og ágúst, sem leggur grunn að bættri nýtingu fjárfestinga í greininni. Þannig voru ferðamenn (með flugi og ferju) utan sumartíma 2018 um 64,5% gesta til landsins en sumargestir 35,5%. Þá hefur erlendu vinnuafla nú fjölgað verulega á ný síðust árin, einkum vegna uppgangs í ferðaþjónustu og byggingariðnaði.

Gistinætur erlendra ferðamanna hér á landi voru allt fram til 2011 um helmingi fleiri að sumri en utan þess. Frá þeim tíma hefur verulega dregið sama og árið 2018 voru erlendar gistinætur á Íslandi umtalsvert færri yfir sumarmánuðina þrjá en hina níu mánuði ársins. Ástæðan er mikið örari fjölgun vetrargesta en sumargesta. Einnig hefur meðaldvöl sumargesta verið að styttest og var t.d. um 8,0 nætur að jafnaði sumarið 2018 samkvæmt könnunum RRF en um 5,7 nætur utan sumars (að jafnaði 6,5 nætur á ferðamann árið 2018). Þannig má áætla að árið 2018 hafi gistinætur erlendra ferðamanna á Íslandi alls verið um 14,2 milljónir talsins; þar af um 6,2 milljónir yfir sumarmánuðina þrjá (44%) en 8,0 milljónir hina níu mánuði ársins (56%). eru þá öll form gistingar meðtalin; á hótélum, gistiheimilum, farfluglaheimilum, á tjaldsvæðum, hjá vinum, í húsbílum, Airbnb, 'camper' bílum sem nú ryðja sér til rúms, tjaldi á víðavangi o.s.frv.<sup>2</sup>

Af gestum frá einstökum markaðssvæðum sem koma til landsins með flugi og ferju voru Norðurlandabúar lengi vel fjölmennastir á ársgrundvelli. Einkum var svo að vetrarlagi, þar til veturinn 2012-2013 þegar gestir frá Bretlandseyjum urðu heldur fleiri og hafði þá fjölgað tvöfalt frá vetrinum 2010-2011. Veturinn 2013-2014 juku Bretar þá forystu sína verulega og enn frekar veturinn 2014-2015. Mikil aukning á gestum frá Norður-Ameríku frá 2016 til 2018 hefur hins vegar skilað þeim á örugglega toppinn meðal gesta utan sumars. Þá hefur gestum utan helstu hefðbundnu markassvæða okkar einnig fjölgað mjög mikið og urðu fleiri en Bretar utan sumars 2017 og juku það forskot verulega árið 2018.

Bretar koma fremur lítið til Íslands að sumarlagi. Að sumri voru ferðamenn frá Norðurlöndum og Mið-Evrópu (Þýskalandi, Póllandi, Sviss og Austurríki) lengi vel fjölmennastir. Frá sumrinu 2013 blönduðu ferðamenn frá N-Ameríku og frá löndum utan helsti markaðssvæða sér í toppbaráttuna. Sumarið 2015 voru gestir frá N-Ameríku áberandi fjölmennastir frá einstökum markaðssvæðum og juku það forskot mikið sumarið 2016 og enn frekar árin 2017 og 2018. Gestir í hópnum „aðrir“ náðu þar öðru sætinu af Mið-Evrópubúum sumarið 2017 og héldu því 2018. Ferðamenn frá Suður-Evrópu (mest Frakkland, þá Spánn og síðan Ítalía) og Mið-Evrópu koma nú voru talsvert færri til Íslands að sumarlagi 2018 en utan þess. Sjá nánar á myndum 2.2 og 2.3.<sup>3</sup>

Í hópnum „aðrir“ eru t.d. allir ferðamenn frá Asíu, þar með talinn mjög vaxandi fjöldi Kínverja en einnig Japanir, íbúar Suður-Kóreu, Singapore, Hong Kong, Taívan, Indlands og Ísrael. Má gera ráð fyrir að Asíubúar séu tæplega helmingur þeirra sem hér eru í flokknum „aðrir“, þ.e. rúmlega 200 þúsund gestir árið 2018. Auk þess falla í flokkinn „aðrir“ íbúar Ástralíu, fjölmargra landa í

---

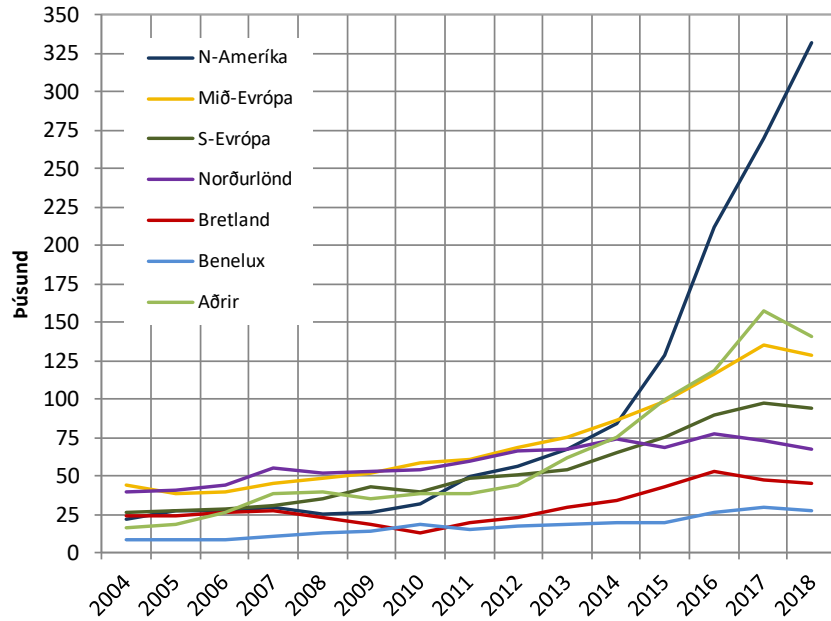
<sup>2</sup> Í þessari greinargerð gert ráð fyrir að 5% erlendra brottfara frá til Íslandi árið 2016, 10% árið 2017 og 7% árið 2018 hafi verið vegna sjálfteigifarþega (þurfa að skipta um flugvél eða fara út af vellinum og til baka samdægurs) og erlendra verkamanna sem ekki eru ferðamenn á Íslandi í þeim skilningi. Því er hér miðað við 95% af heildinni, eða 1.706 þúsund ferðamenn (brottfarir) árið 2016 og 90% af heildinni, eða 2.004 þúsund árið 2017 og 93% af heildinni árið 2018, eða 2.183 þúsund ferðamenn. Við ákvörðun á þessu hlufalli er byggt á niðurstöðum kannana ISAVIA meðal farþega í Leifsstöð árin 2017 og 2018.

<sup>3</sup> Í grafinu sem sýnir þróunina utan sumars eiga tölurnar við tímabilin frá september fyrra árs til maí næsta árs (utan sumars), nema árin 2016, 2017 og 2018 þar sem miðað er við mánuði utan sumars það ár (janúar-maí og september-desember).

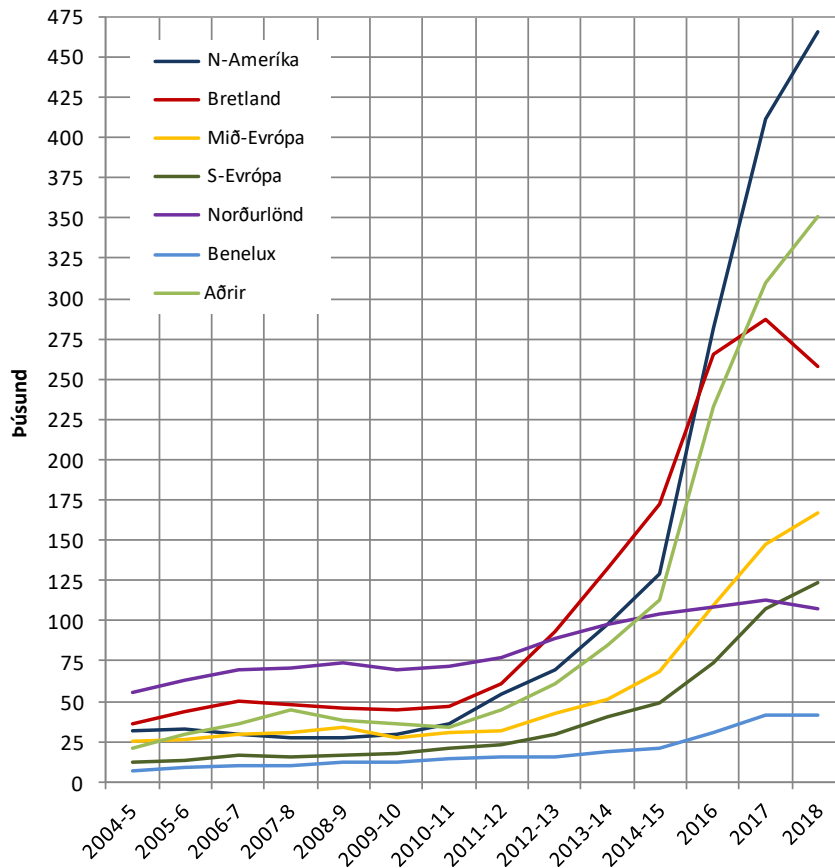


austurhluta Evrópu og Eystrasaltsríkjanna. Einnig öll lönd Afríku, Mið- og Suður-Ameríku, en gestum þaðan fjölga hægar.

**Myndi 2.2 Fjöldi erlendra ferðamanna eftir svæðum sumur 2004-2018**



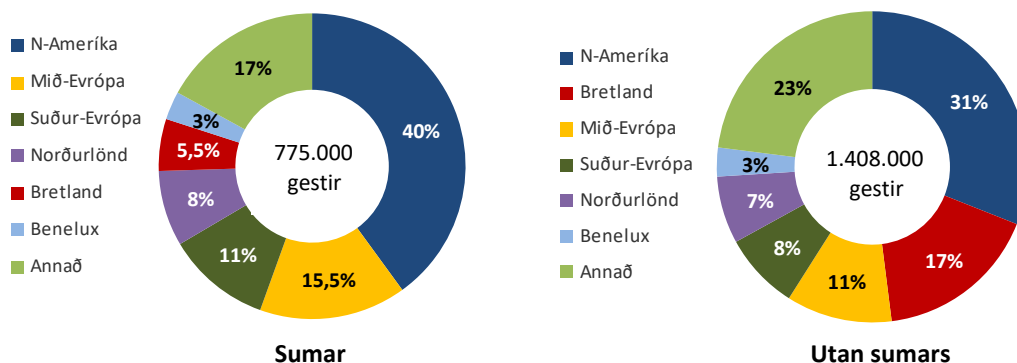
**Myndi 2.3 Fjöldi erlendra ferðamanna eftir svæðum utan sumars 2004-2018**



Sumarið 2018 voru um 40% erlendra ferðamanna sem komu til Íslands með flugi eða ferju frá Norður-Ameríku, 17% utan áður hefðbundinna markaðssvæða, 15,5% frá Mið-Evrópu, 11% frá Suður-Evrópu, 8% frá Norðurlöndunum, 5,5% frá Bretlandi og 3% frá Benelux löndunum.

Utan sumars 2018 var samsetning gesta töluvert önnur. Þá voru 31% gesta frá Norður-Ameríku, 23% utan helstu markaðssvæða, 17% frá Bretlandi, 11% frá Mið-Evrópu, 8% frá Suður-Evrópu, 7% Norðurlandabúar en 3% frá Benelux löndunum.

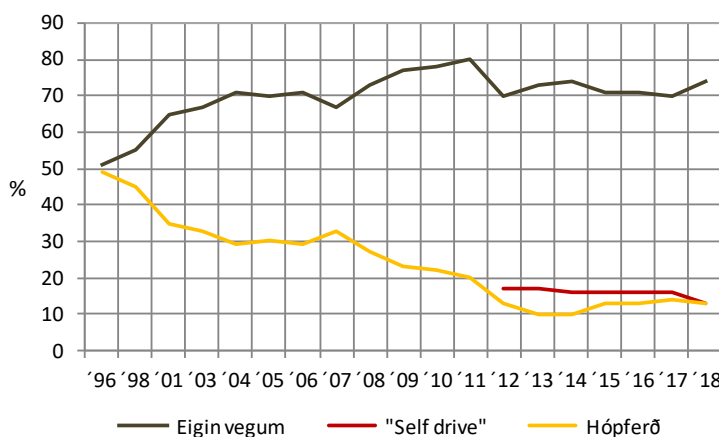
**Myndir 2.4-2.5 Skipting erlendra gesta á Íslandi 2018 - eftir markaðssvæðum**



## 2.2 Ferðamáti og farartæki

Ferðamáti erlendra ferðamanna hefur breyst mjög frá því að reglubundnar kannanir hófust hjá RRF sumarið 1996. Þá skiptust ferðamenn nánast í tvo jafn stóra hópa; annar var í skipulagðri hópferð en hinn í ferð á eigin vegum. Þetta breyttist hratt á næstu árum þannig að sumarið 2003 voru 67% á eigin vegum, tveir af hverjum þremur, en 33% í hópferð. Sumarið 2011 var síðan staðan sú að um 80% voru á eigin vegum en 20% í skipulagðri hópferð. Síðustu árin hafa svo kallaðar 'self drive' ferðir vaxið umtalsvert, þar sem ferðin er að hluta skipulögð, gisting bókuð fyrirfram og auk þess oft bókaður bílaleigubíll en ferðamennirnir keyra sjálfir. Frá sumrinu 2012 hefur RRF spurt um tíðni slíkra ferða. Sumarið 2018 voru 74% svarenda á eigin vegum, 13% í 'self drive' ferð og 13% í skipulagðri hópferð. Er það áþekkt niðurstaða og sumrin 2015-2017.

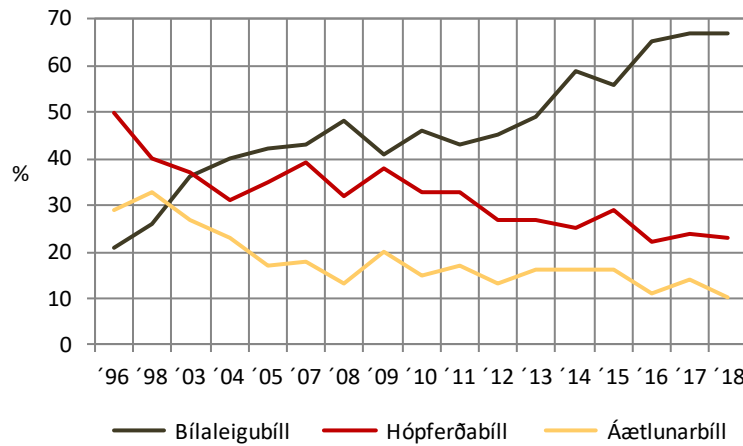
**Mynd 2.6 Ferðamáti erlenda sumargesta á Íslandi 1996-2018**



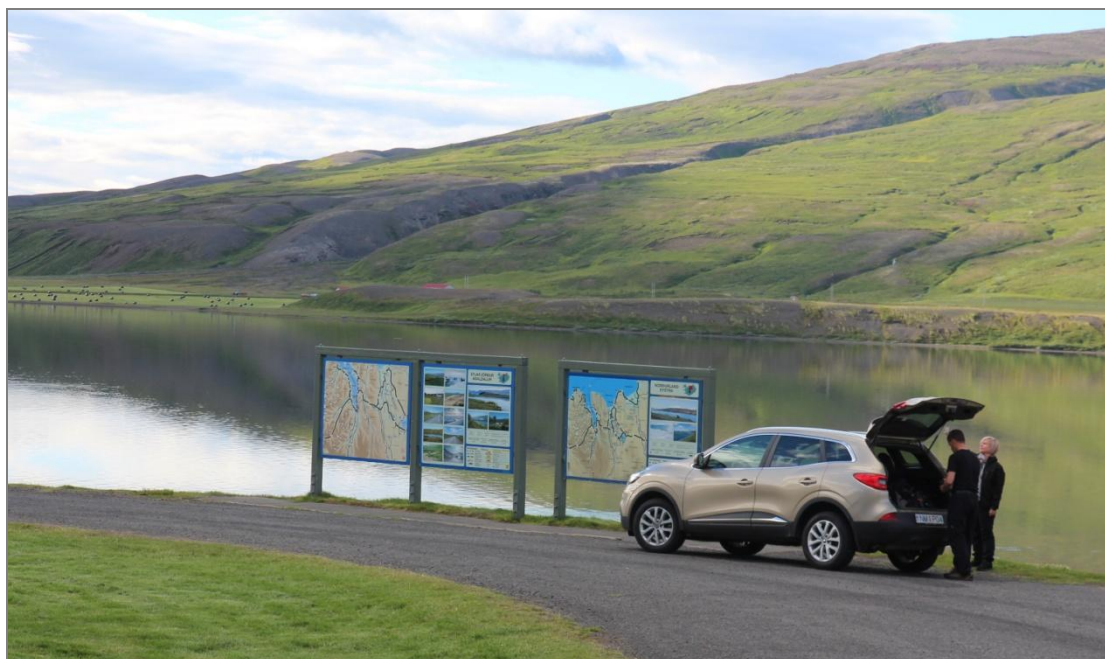
Utan sumars 2018 var þessu skipting nánast því sú sama; 73% ferðamanna voru þá á ferð á eigin vegum, 13% í 'self drive' ferð og 14% í hópferð.

Aukið sjálfstæði erlendra ferðamanna helst í hendur við aukningu í notkun þeirra á bílaleigubílum en minni notkun á hópferðabílum og áætlunarbílum. Sumarið 1996 nýttu 50% erlendra ferðamanna sér hópferðabíl, 20% áætlunarbíl en 21% bílaleigubíl. Sumarið 2003 notuðu svipað margir hópferðabíl og bílaleigubíl (36-37%) en færri áætlunarbíl (27%). Sumarið 2018 notuðu hins vegar 67% gestanna bílaleigubíl, 22% hópferðabíl og 10% áætlunarbíl. Auk þess eru ferðamenn nokkuð á eigin bílum (Norræna), á bílum vina/ættingja á Íslandi eða nota hjól.

**Mynd 2.7 Helstu farartæki erlendra sumargesta á Íslandi 1996-2018**



Um 66% ferðamanna á jaðarmánuðunum apríl, maí og september 2018 notuðu bílaleigubíl, svipað og helstu sumarmánuðina, um 56% gesta í mars og október en 46% ferðamanna í janúar, febrúar, nóvember og desember. Ef allt árið 2018 er skoðað þá nýttu um 60% bílaleigubíla. Mun fleiri notuðu eitthvað hópferðabíla að vetri en sumri 2018, t.d. um 46% gesta yfir helstu vetrarmánuðina fjóra en að jafnaði um 27% á jaðarmánuðunum.

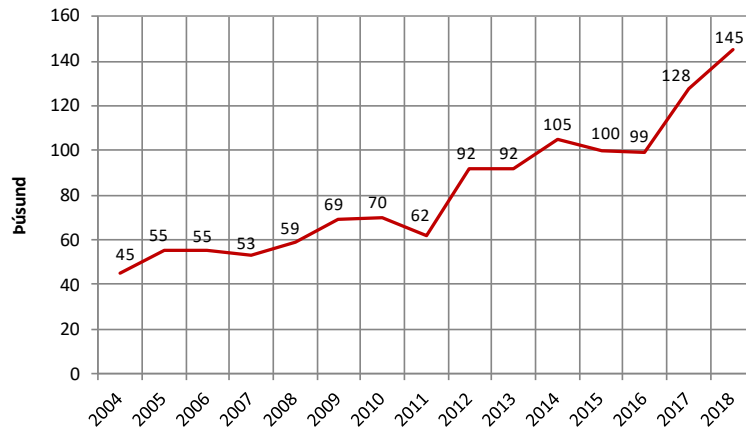


Ferðamenn á bílaleigubíl í Ljósavatnsskarði.

## 2.3 Ferðamenn með skemmtiferðaskipum

Ferðamönnum sem koma með skemmtiferðaskipum til Íslands hefur einnig fjölgað mikið á umliðnum árum. Þannig komu 45 þúsund erlendir skemmtiferðaskipagestir til Íslands árið 2004 (70 skipakomur) en minnst 145 þúsund árið 2018 (152 skipakomur) sem er 3,2 földun (220%).

**Mynd 2.8** Fjöldi farþega með skemmtiferðaskipum til Íslands 2004-2018



Þessir ferðamenn dreifast einkum á mánuðina júní til september en koma einnig lítillega í maí. Þeir gista nær eingöngu um borð í skipunum en fara hins vegar mikið í ýmiss konar skoðunarferðir út frá viðkomustöðum skipanna og/eða skoða sig um á viðkomandi þéttbýlisstað. Ferðamenn með skemmtiferðaskipum árið 2018 voru að vanda flestir frá Þýskalandi (30%), Bandaríkjunum (22%) og Bretlandi (16%). Árið 2018 komu ferðamenn frá Ástralíu (5%) og Kanada (4%) í næstu sætum.<sup>4</sup>

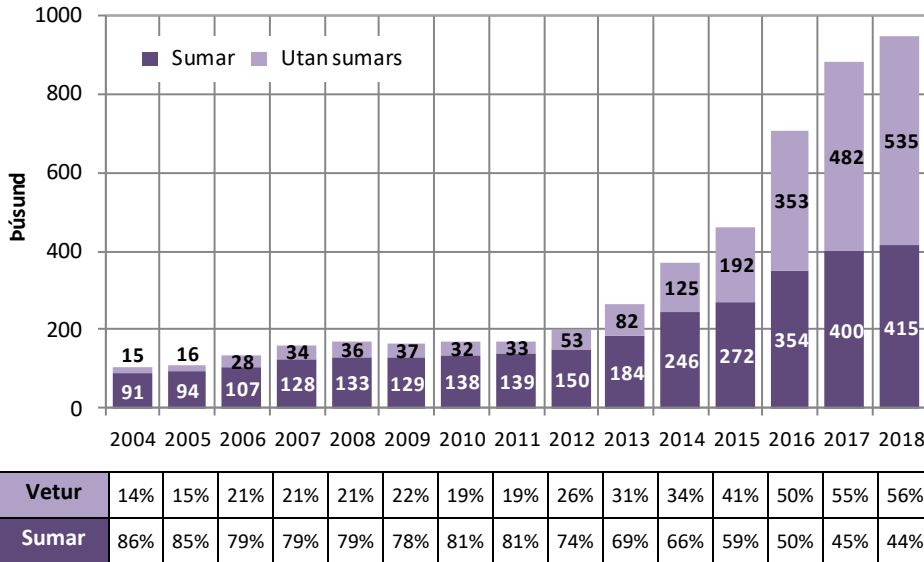
<sup>4</sup> Heimild: [www.faxafloahafnir.is/en/cruise-statistics](http://www.faxafloahafnir.is/en/cruise-statistics)

### 3.0 Erlendir ferðamenn í Austur-Skaftafellssýslu og að stöðum þar 2004-2018/2019

#### 3.1 Komur og gistinætur í Austur-Skaftafellssýslu

Samkvæmt *Dear Visitors* könnun RRF má áætla að 950 þúsund erlendir ferðamenn hafi komið í Austur-Skaftafellssýslu árið 2018 en að þeir hafi verið 106 þúsund árið 2004. Samkvæmt því fjölgaði erlendum ferðamönnum þar nífalt á þessu 15 ára tímabili. Þar af er áætlað að fjöldi erlendra sumarferðamanna hafi 4,6 faldast á þessum tíma, farið úr 91 í 415 þúsund. Meiri athygli vekur þó 36 földun á fjölda vetrargesta (utan sumars), úr 15 í 535 þúsund, þar af langmest á árabílinu 2012-2017, sérstaklega frá 2015 til 2017. Þessa þróun má betur sjá á mynd 3.1. Hér má einnig sjá að fjölgun gesta í sýslunni frá 2017 til 2018 er áætluð 8%.

**Mynd 3.1** Áætlaður fjöldi og skipting erlendra ferðamanna í Austur-Skaftafellssýslu sumar og vetur 2004-2018<sup>5</sup>



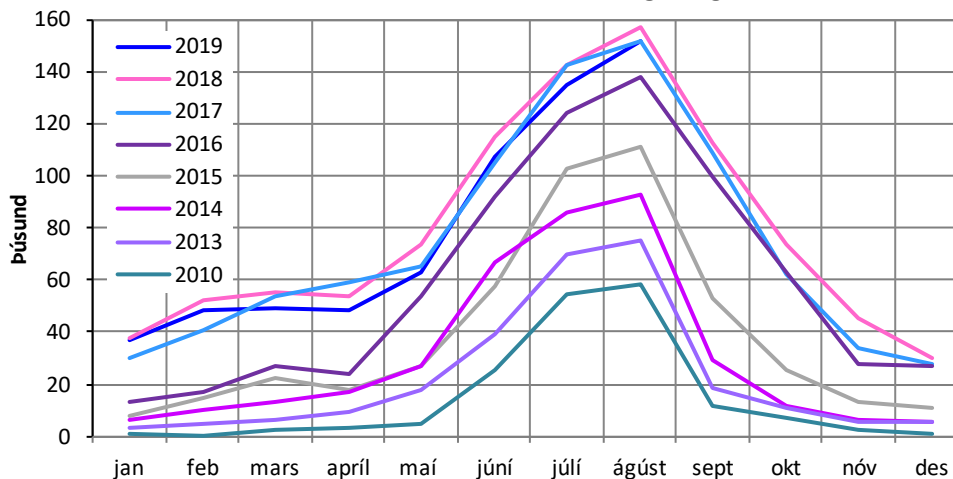
Heimild: Könnunin *Dear Visitors* 2004-2018. © Rannsóknir og ráðgjöf ferðabjónustunnar.

Samkvæmt þessu er áætlað að 14% erlendra gesta í Austur-Skaftafellssýslu árið 2004 hafi komið þangað utan sumartíma, þ.e. utan júní, júlí og ágúst, en að það hlutfall hafi verið komið í 56% árið 2018.

<sup>5</sup>. Mikilvægt er að hafa í huga að þessar áætluðu fjöldataölur og aðrar áætlanir um fjölda gesta sem settar eru fram í þessari greinargerð má ekki taka bókstaflega þar sem fráviksmörk geta verið umtalsverð til hækkunar eða lækkunar. Þá geta sveiflur verið enn meiri þegar gögnin eru greind nánar, s.s. eftir mánuðum (t.d. á mynd 3.2) eða eftir markaðssvæðum (t.d. mynd 3.8).

Til að glöggva sig betur á fjöldaþróuninni í Austur-Skaftafellssýslu á árabílinu 2010 til 2018/2019 má hér að neðan sjá áætlun um fjölda erlendra gesta sem lögðu leið sína í sýsluna eftir mánuðum árið 2010, öll árin frá 2013 til 2018 og fram til ágúst 2019.

**Mynd 3.2** Áætlaður fjöldi erlendra ferðamanna í Austur-Skaftafellssýslu eftir mánuðum 2010, 2013-2018 og til ágúst 2019



<b>2019</b>	37,0	48,0	49,0	48,0	63,0	107,0	135,0	152,0				
<b>2018</b>	38,0	52,0	55,0	54,0	74,0	115,0	143,0	157,0	113,0	74,0	45,0	30,0
<b>2017</b>	30,0	41,0	54,0	59,0	65,0	105,0	143,0	152,0	109,0	62,0	34,0	28,0
<b>2016</b>	13,0	17,0	27,0	24,0	54,0	92,0	124,0	138,0	100,0	63,0	28,0	27,0
<b>2015</b>	8,1	14,7	22,6	18,0	26,6	57,5	103,1	111,4	52,6	25,7	13,1	10,6
<b>2014</b>	6,1	9,8	13,2	16,6	27,2	67,1	86,2	92,7	29,2	11,2	6,2	5,5
<b>2013</b>	3,3	4,8	5,9	9,5	17,6	38,8	70,2	75,0	18,7	10,8	5,6	5,8
<b>2010</b>	1,1	0,2	2,1	2,9	4,5	25,2	54,6	58,2	11,3	6,8	2,0	1,1

Heimild: Könnunin Dear Visitors 2010-2019. © Rannsóknir og ráðgjöf ferðapjónustunnar.

Þetta þýðir að 43,5% erlendra ferðamanna til Íslands með flugi eða ferju árið 2018 komu í Austur-Skaftafellssýslu en tæplega 35% erlendra gesta árið 2010. Samkvæmt því jók sýslan hlut sinn um 24% á tímabilinu.

Sumarmánuðina þrjá er áætlað að erlendum ferðamönnum í Austur-Skaftafellssýslu hafi fjölgað úr 138 þúsund árið 2010 í 415 þúsund árið 2018, eða þrefalt. Hins vegar fjölgaði erlendum ferðamönnum utan sumartíma þar 17 falt á sama tímabili, úr 32 þúsund í 535 þúsund.

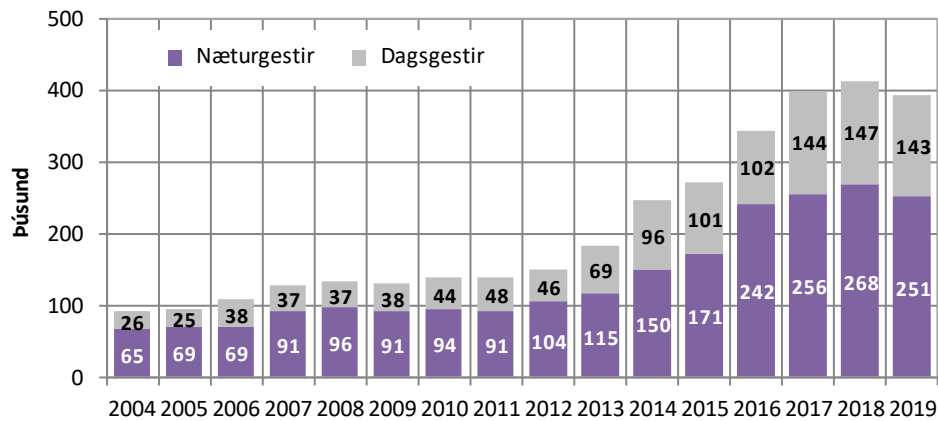
Mest varð fjölgunin yfir fjóra helstu vetrarmánuðina, janúar, febrúar, nóvember og desember, eða 37 föld, úr um 4,4 þúsund árið 2010 í um 165 þúsund árið 2018.

Á myndum 3.3 og 3.4 má sjá áætlaða fjölda- og hlutfallsskiptingu erlendra næturgesta og dagsgesta í Austur-Skaftafellssýslu árin 2004 til 2018/2019. Annars vegar að sumarlagi til 2019 (mynd 3.3) og hins vegar utan sumars til 2018 (mynd 3.4).

Að sumarlagi lækkaði hlutfall næturgesta í sýslunni úr 65-72% af heild árin 2004-2012 í 61-63% á árunum 2013-2015, hækkaði aftur í 70% árið 2016 en fór í 64-65% sumrin 2017,2018 og 2019.

Utan sumars jókst hlutfall næturgesta í sýslunni úr 53% árið 2004 í 61% frá árið 2008. Fór síðan lægst í 40% árið 2013, var 48% árið 2016, 52% árið 2017 og 54% árið 2018.

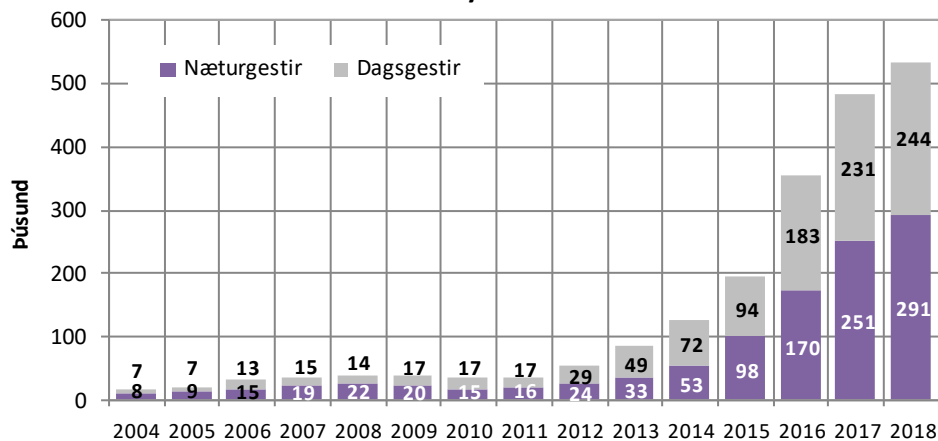
**Mynd 3.3** Áætlaður fjöldi og hlutfall erlendra dags- og næturgesta í Austur-Skaftafellssýslu að sumri 2004-2019



Dagsgestir	29%	27%	35%	29%	28%	29%	32%	35%	31%	38%	39%	37%	30%	36%	35%	36%
Næturgestir	71%	73%	65%	71%	72%	71%	68%	65%	69%	62%	61%	63%	70%	64%	65%	64%

Heimild: Könnunin Dear Visitors 2004-2019. © Rannsóknir og ráðgjöf ferðapjónustunnar.

**Mynd 3.4** Áætlaður fjöldi og hlutfall erlendra dags- og næturgesta í Austur-Skaftafellssýslu utan sumars 2004-2018



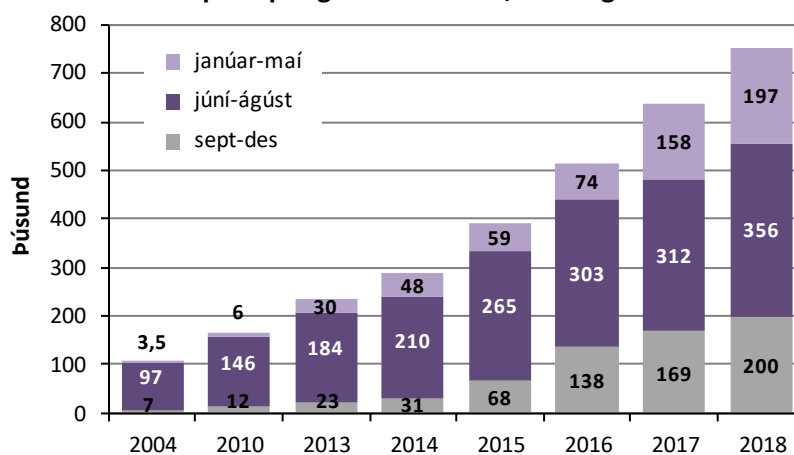
Dagsgestir	47%	44%	46%	44%	39%	46%	53%	52%	55%	60%	58%	49%	52%	48%	46%
Næturgestir	53%	56%	54%	56%	61%	54%	47%	48%	45%	40%	42%	51%	48%	52%	54%

Heimild: Könnunin Dear Visitors 2004-2018. © Rannsóknir og ráðgjöf ferðapjónustunnar.

Þeir sem gistu í Austur-Skaftafellssýslu árin 2004, 2010 og síðan 2013-2015 dvöldu þar að jafnaði í 1,2-1,7 nætur eftir tímabilum, en meðaltalið var nálægt 1,5 nætur. Árin 2016 og 2017 dvöldu næturgestir þar að jafnaði 1,2-1,3 nætur og 2018 í 1,35 nætur. Þannig eru erlendar gistinætur í sýslunni áætlaðar 753 þúsund árið 2018, eða 5,3% af erlendum gistinóttum á Íslandi það ár (alls áætlaðar um 14,2 milljónir), 639 þúsund árið 2017, 515 þúsund árið 2016, 392 þúsund árið 2015, 289 þúsund árið 2014, 237 þúsund árið 2013, 164 þúsund árið 2010 og 107 þúsund árið 2004. Þannig er áætlað að erlendum gistinóttum í Austur-Skaftafellssýslu hafi fjölgað sjöfalt á þessu 15 ára tímabili; þar af 3,7 falt að sumarlagi en 38 falt utan sumartíma.

Árið 2018 er því áætlað að 53% erlendra gistinátta í Austur-Skaftafellssýslu hafi verið utan sumarmánaðanna þriggja en einungis 9% gistinganna árið 2004. Þetta sést betur á mynd 3.5. Eru þetta afar miklar breytingar á fremur skömmum tíma.

**Mynd 3.5** Áætlaður fjöldi og hlutfall erlendra gistinátta í A-Skaftafellssýslu eftir þrískiptingu árunna 2004, 2010 og 2013-2018



	2004	2010	2013	2014	2015	2016	2017	2018
janúar-maí	3%	4%	13%	17%	15%	14%	25%	26%
júní-ágúst	91%	89%	77%	72%	68%	59%	50%	47%
sept.-des.	6%	7%	10%	11%	17%	27%	26%	27%

Heimild: Könnunin Dear Visitors 2004, 2010 og 2013-2018.

© Rannsóknir og ráðgjöf ferðapjónustunnar.



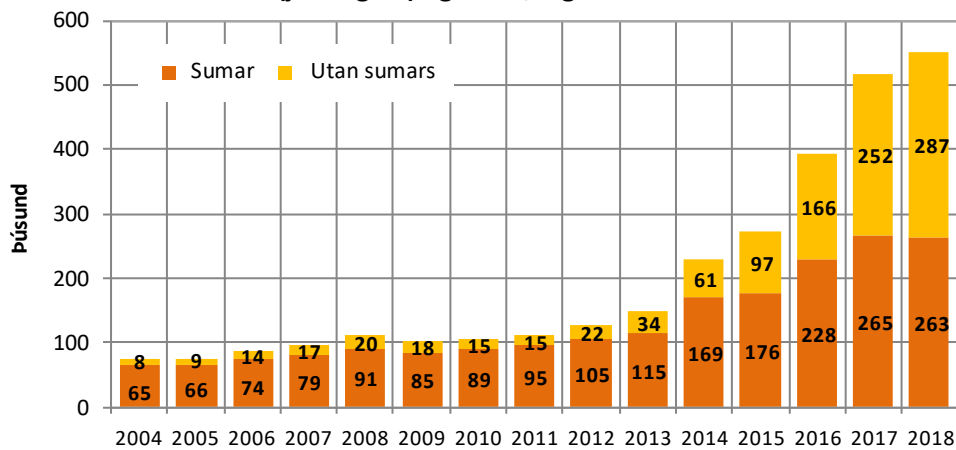
### 3.2 Höfn



Frá Höfn.

Áætlað er að erlendum gestum sem heimsóttu Höfn í Hornafirði hafi fjölgað úr 73 þúsund árið 2004 í 550 þúsund árið 2018, eða 7,5 falt. Þar af er áætlað að sumargestum (júní, júlí, ágúst) hafi fjölgað úr 65 í 263 þúsund, eða fjórfalt en vetrargestum úr 8 í 287 þúsund, eða 36 falt. Þessa þróun má betur sjá á mynd 3.6.

**Mynd 3.6** Áætlaður fjöldi erlenda ferðamanna að Höfn 2004-2018 sumar (júní-ágúst) og vetur; og hlutfall eftir tímabilum



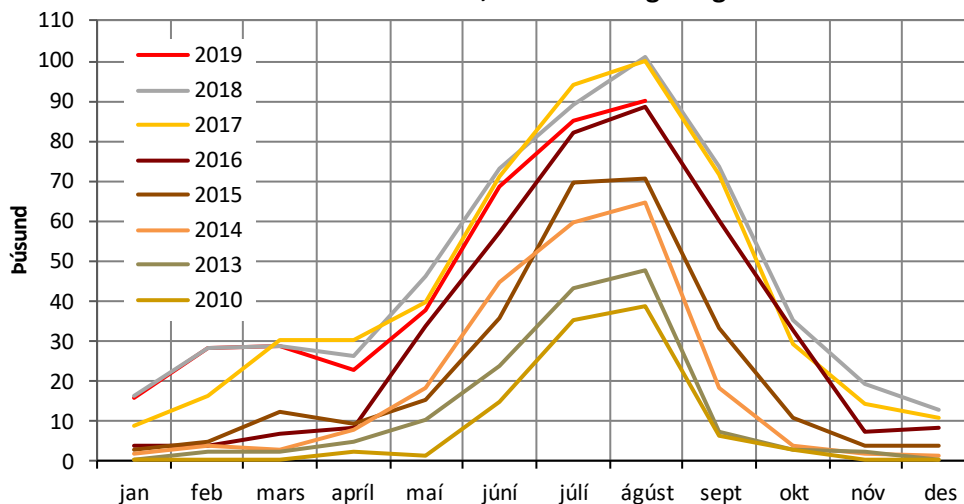
Utan sumars	9%	12%	16%	18%	18%	17%	14%	14%	17%	23%	27%	35%	42%	49%	52%
Sumar	91%	88%	84%	82%	82%	83%	86%	86%	83%	77%	73%	65%	58%	51%	48%

Heimild: Könnunin Dear Visitors 2004-2018. © Rannsóknir og ráðgjöf ferðabjónustunnar.

Samkvæmt þessu er áætlað að 9% erlenda gesta að Höfn árið 2004 hafi komið þangað utan sumartíma en að það hlutfall hafi verið komið í 52% árið 2017. Mikil fjölgun vetrargesta frá 2013 til 2017 vekur athygli og er hún einnig umtalsverð frá 2017 til 2018.

Til að glöggva sig betur á fjöldaþróuninni á Höfn á árabílinu 2010 til 2018/2019 má hér að neðan sjá áætlun um fjölda erlendra gesta sem lögðu leið sína þangað eftir mánuðum árið 2010, öll árin frá 2013 til 2018 og fram til ágúst 2019.

**Mynd 3.7** Áætlaður fjöldi erlendra ferðamanna að Höfn eftir mánuðum 2010, 2013-2018 og til ágúst 2019



<b>2019</b>	15,7	28,2	29,0	23,0	37,8	68,8	85,0	90,0				
<b>2018</b>	16,3	28,5	29,0	26,2	46,2	73,1	89,1	101,2	73,4	35,3	19,3	12,7
<b>2017</b>	8,9	16,5	30,2	30,3	39,9	71,0	94,0	100,0	71,4	29,5	14,3	11,0
<b>2016</b>	3,9	3,8	6,9	8,6	34,0	57,2	82,2	88,4	60,2	33,0	7,5	8,3
<b>2015</b>	3,1	4,9	12,6	9,3	15,4	35,7	69,7	70,6	33,2	10,8	3,8	3,9
<b>2014</b>	2,1	4,1	3,0	7,8	18,5	44,6	59,6	64,8	18,3	4,1	1,7	1,4
<b>2013</b>	0,6	2,4	2,4	5,0	10,3	23,9	43,2	47,9	7,5	2,7	2,5	0,6
<b>2010</b>	0,6	0,2	0,6	2,3	1,2	14,7	35,3	39,0	6,2	3,1	0,3	0,5

Heimild: Könnunin Dear Visitors 2010-2019. © Rannsóknir og ráðgjöf ferðapjónustunnar.

Þetta þýðir að 25% erlendra ferðamanna til Íslands með flugi eða ferju árið 2018 komu að Höfn en hlutfallið var 21% árið 2010. Þannig hefur Höfn aukið hlut sinn af gestum til Íslands á tímabilinu um 20%. Verður það að teljast mjög góður árangur í ljósi þess hve staðurinn er langt frá Leifsstöð og höfuðborgarsvæðinu.

Sumarmánuðina þrjá er áætlað að erlendum ferðamönnum að Höfn hafi fjölgað úr 89 þúsund árið 2010 í 263 þúsund árið 2018, eða þrefalt (stöðnun í fjölda sumargesta þar á milli árunna 2017 og 2018). Hins vegar fjölgaði erlendum ferðamönnum að Höfn utan sumartíma 19 falt á sama tímabili, úr 15 í 287 þúsund.

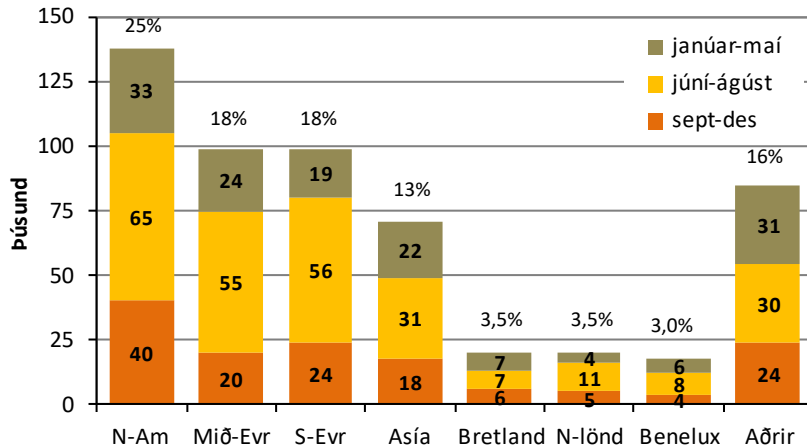
Mest er fjölgunin yfir fjóra helstu vetrarmánuðina, janúar, febrúar, nóvember og desember, eða um 48 föld, úr um 1,6 þúsund árið 2010 í um 77 þúsund árið 2018.

Það er gagnlegt að skoða samsetningu erlendra ferðamanna að Höfn eftir markaðssvæðum. Sumarið 2018 er áætlað að ferðamenn frá Norður-Ameríku hafi þar verið fjölmennastir, um 25% gestanna, en síðan ferðamenn frá Mið-Evrópu (21%), Suður-Evrópu (21%), Asíu (12%) og utan

helstu markaðssvæða, eða 'aðrir' (11%). Sumarferðamenn frá Norðurlöndunum (4%), Bretlandi (3%) og Benelux löndunum (3%) voru hins vegar mikið færri.

Ferðamenn á Höfn utan sumars árið 2018 voru flestir búsettir í N-Ameríku (26%) en síðan utan helstu markaðssvæða (19%), í Mið-Evrópu (15%), Suður-Evrópu (15%) og Asíu (14%). Þá komu gestir frá Bretlandi (4,5%), Benelux löndunum (3,5%) og Norðurlöndunum (3%). Mynd 3.8 sýnir áætlaða skiptingu erlendra gesta að Höfn eftir svæðum og þremur tímabilum ársins 2018.

**Mynd 3.8** Áætlaður fjöldi og hlutfall erlendra ferðamanna að Höfn eftir markaðssvæðum og þremur tímabilum ársins 2018



janúar-maí	23%	16%	13%	15%	5%	3%	4%	21%
júní-ágúst	25%	21%	21%	12%	3%	4%	3%	11%
sept.-des.	28%	15%	17%	13%	4%	3%	3%	17%

Heimild: Könnunin Dear Visitors 2018. © Rannsóknir og ráðgjöf ferðaþjónustunnar.

Þessar niðurstöður er áhugavert að bera saman við samsetningu erlendra gesta til Íslands eftir markaðssvæðum árið 2018 (mynd 2.4-2.5). Niðurstaðan er sú að ferðamenn frá Mið-Evrópu, og Suður-Evrópu komu hlutfallslega mun meira að Höfn en sem nam fjölda þeirra til Íslands. Það á einnig við um gesti frá Asíu og ferðamenn utan helstu markaðssvæða, einkum utan sumartíma.

Hins vegar komu Norðurlandabúar mun minna að Höfn miðað við hlutfall þeirra af gestum til Íslands, einkum utan sumars. Hið sama gildi um gestir frá Norður-Ameríku, einkum að sumarlagi. Bretar ráku lestina og voru hlutfallslega ólíklegastir til að heimsækja Höfn. Þannig voru þeir aðeins um 4,5% erlendra gesta að Höfn utan sumars 2018 en voru á sama tíma um 17% af gestum til Íslands.

Þá má sjá að meirihluti Norðurlandabúa sem lögðu leið sína að Höfn árið 2018 komu þangað yfir helstu sumarmánuðina (55%) og einnig meirihluti ferðamanna frá Mið-og Suður-Evrópu (55-57%). Hins vegar komu mun fleiri Bretar þangað utan sumars (63%) en að sumarlagi (37%), eins ferðamenn utan helstu markaðssvæða (64% þeirra), Asíubúar (56%) og gestir frá Norður-Ameríku (53%).

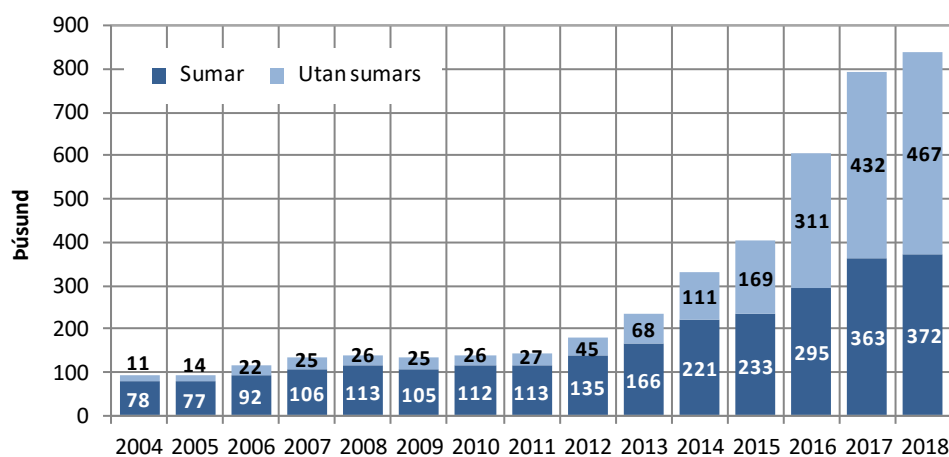
### 3.3 Jökulsárlón



Við Jökulsárlón.

Áætlað er að erlendum gestum sem heimsóttu Jökulsárlón hafi fjölgað úr 89 þúsund árið 2004 í 839 þúsund árið 2018, eða 9,4 falt. Þar af er áætlað að sumargestum (júní, júlí, ágúst) hafi fjölgað úr 78 í 372 þúsund, eða 4,8 falt en vetrargestum úr 11 í 467 þúsund, eða 42 falt. Þessa þróun má betur sjá á mynd 3.9.

**Mynd 3.9** Áætlaður fjöldi erlenda ferðamanna að Jökulsárlóni 2004-2018 sumar (júní-ágúst) og vetur; og hlutfall eftir tímabilum



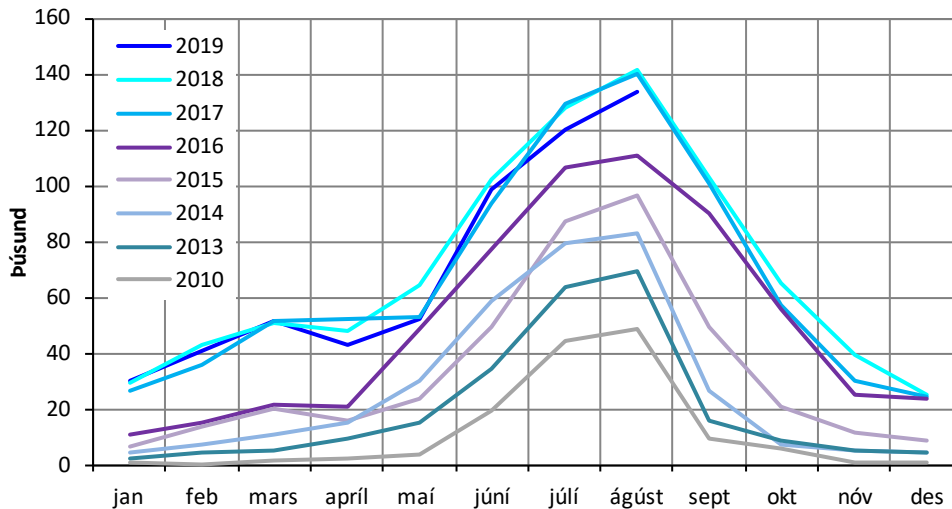
Utan sumars	12%	15%	19%	19%	19%	19%	19%	19%	25%	29%	33%	42%	51%	54%	56%
Sumar	88%	85%	81%	81%	81%	81%	81%	81%	75%	71%	67%	58%	49%	46%	44%

Heimild: Könnunin Dear Visitors 2004-2018. © Rannsóknir og ráðgjöf ferðapjónustunnar.

Samkvæmt þessu er áætlað að 12% erlenda gesta að Jökulsárlóni árið 2004 hafi komið þangað utan sumartíma en að það hlutfall hafi verið komið í 56% árið 2018.

Til að glöggva sig betur á fjöldaþróuninni að Jökulsárlóni á árabílinu 2010 til 2018/2019 má hér að neðan sjá áætlun um fjölda erlendra gesta sem lögðu leið sína á staðinn eftir mánuðum árið 2010, öll árin frá 2013 til 2018 og fram til ágúst 2019.

**Mynd 3.10** Áætlaður fjöldi erlendra ferðamanna að Jökulsárlóni eftir mánuðum 2010, 2013-2018 og til ágúst 2019



	30,1	41,0	51,5	42,6	52,5	99,0	120,0	134,0				
<b>2018</b>	29,2	42,7	50,7	47,6	63,9	102,3	128,2	141,9	102,6	65,1	39,2	25,4
<b>2017</b>	26,8	35,9	51,3	52,4	53,2	93,5	129,5	140,0	100,8	57,4	29,9	24,4
<b>2016</b>	10,9	15,0	21,8	20,7	48,3	77,5	106,7	110,9	90,1	55,9	25,0	23,8
<b>2015</b>	6,3	13,3	20,1	15,8	23,7	49,6	86,9	96,5	49,2	20,7	11,4	8,5
<b>2014</b>	4,6	7,0	11,1	15,3	29,8	58,3	79,5	83,2	26,7	7,4	4,8	4,3
<b>2013</b>	2,4	4,0	4,7	9,1	15,2	34,6	63,4	69,0	16,1	8,3	4,7	4,5
<b>2010</b>	0,6	0,2	1,8	2,4	3,9	19,3	44,2	48,5	9,3	5,9	1,1	0,8

Heimild: Könnunin Dear Visitors 2010-2019. © Rannsóknir og ráðgjöf ferðaþjónustunnar.

Þetta þýðir að 38% erlendra ferðamanna til Íslands með flugi eða ferju árið 2018 komu að Jökulsárlóni en 28% erlendra gesta til landsins árið 2010. Samkvæmt því hefur Jökulsárlón aukið hlut sinn um 37% á tímabilinu.

Sumarmánuðina þrjá er áætlað að erlendum ferðamönnum að Jökulsárlóni hafi fjölgað úr 112 þúsund árið 2010 í 372 þúsund árið 2018, eða 3,3 falt. Hins vegar fjölgaði erlendum ferðamönnum að lóninu utan sumartíma 18 falt sama tímabili, úr 26 þúsund í 467 þúsund.

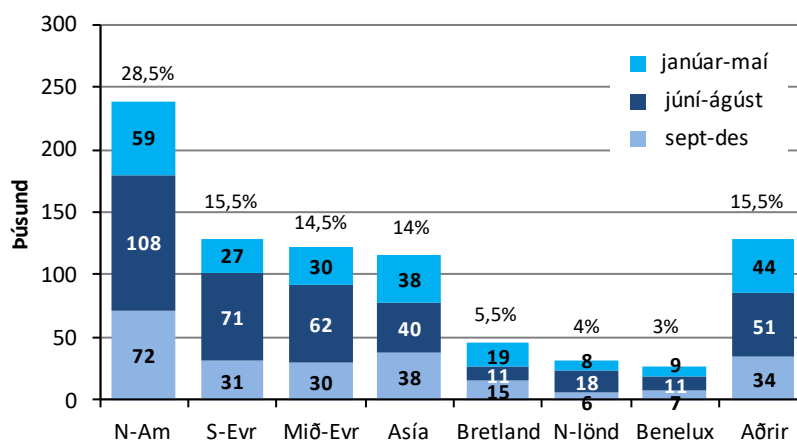
Mest varð fjölgunin yfir fjóra helstu vetrarmánuðina, janúar, febrúar, nóvember og desember, eða um 51 föld, úr um 2,7 þúsund árið 2010 í um 136 þúsund árið 2018.

Þegar samsetning erlendra ferðamanna að Jökulsárlóni sumarið 2018 er skoðuð eftir markaðs-svæðum er áætlað að ferðamenn frá Norður-Ameríku hafi þar verið fjölmennastir, um 29% gestanna, en síðan ferðamenn frá Suður-Evrópu (19%), Mið-Evrópu (17%), gestir utan helstu

markaðssvæða (13%) og frá Asíu (11%). Sumarferðamenn frá Norðurlöndunum (5%), Bretlandi (3%) og Benelux löndunum (3%) voru hins vegar mikið færri.

Meðal ferðamanna að Jökulsárlóni utan sumars árið 2018 voru flestir einnig búsettir í Norður-Ameríku (28%) en síðan utan helstu markaðssvæða (17%), í Asíu (16%), Mið-Evrópu (13%), Suður-Evrópu (12,5%) og í Bretlandi (7%). Fæstir vetrargestir komu frá Benelux löndunum (3,5%) og Norðurlöndunum (3%). Mynd 3.11 sýnir áætlaða skiptingu í komum erlendra gesta að Jökulsárlóni eftir markaðssvæðum og þremur tímabilum ársins 2018.

**Mynd 3.11** Áætlaður fjöldi og hlutfall erlendra ferðamanna að Jökulsárlóni eftir markaðssvæðum og þremur tímabilum ársins 2018



	janúar-maí	júní-ágúst	sept.-des.
janúar-maí	25%	11%	13%
júní-ágúst	29%	19%	17%
sept.-des.	31%	13%	13%

Heimild: Könnunin Dear Visitors 2018. © Rannsóknir og ráðgjöf ferðapjónustunnar

Við Jökulsárlón er því um margt uppi svipuð staða og á Höfn. Norðurlandabúar og gestir frá Norður-Ameríku, en þó sérstaklega Bretar sem koma til Íslands, skila sér hlutfallslega mun lakar að Jökulsárlóni en ferðamenn frá Suður-Evrópu, Mið-Evrópu, Asíu og utan helstu markaðssvæða.

Þá má sjá að meirihluti Norðurlandabúa og gesta frá Suður-Evrópu sem lögðu leið sína að Jökulsárlóni árið 2018 komu þangað yfir helstu sumarmánuðina (55-57%) og um helmingur gesta frá Mið-Evrópu. Hins fóru fleiri gestir frá öðrum markaðssvæðum að Jökulsárlóni utan sumartíma en að sumri 2018, helst Bretar (75% þeirra) en síðan gestir frá Asíu (65%), utan helstu markaðssvæða (61%) og frá Norður-Ameríku (55%).



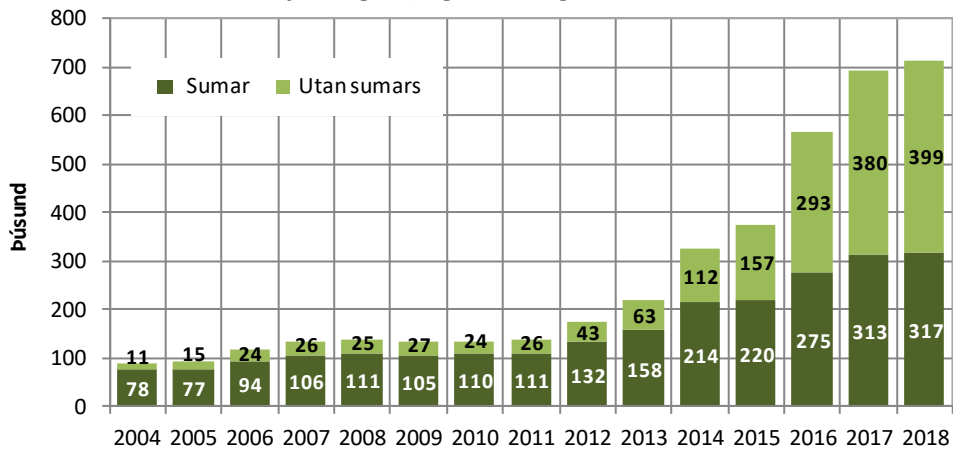
### 3.4 Skaftafell



Gestir í Skaftafelli.

Áætlað er að erlendum gestum sem heimsóttu Skaftafell hafi fjölgað úr 89 þúsund árið 2004 í 716 þúsund árið 2018, eða áttfalt. Þar af er áætlað að sumargestum (júni, júlí, ágúst) hafi fjölgað úr 78 í 317 þúsund, eða 4,1 falt, en vetrargestum úr 11 í 399 þúsund, eða 36 falt. Þessa þróun má betur sjá á mynd 3.12.

**Mynd 3.12** Áætlaður fjöldi erlenda ferðamanna að Skaftafelli 2004-2018  
sumar (júni-ágúst) og vetur; og hlutfall eftir tímabilum



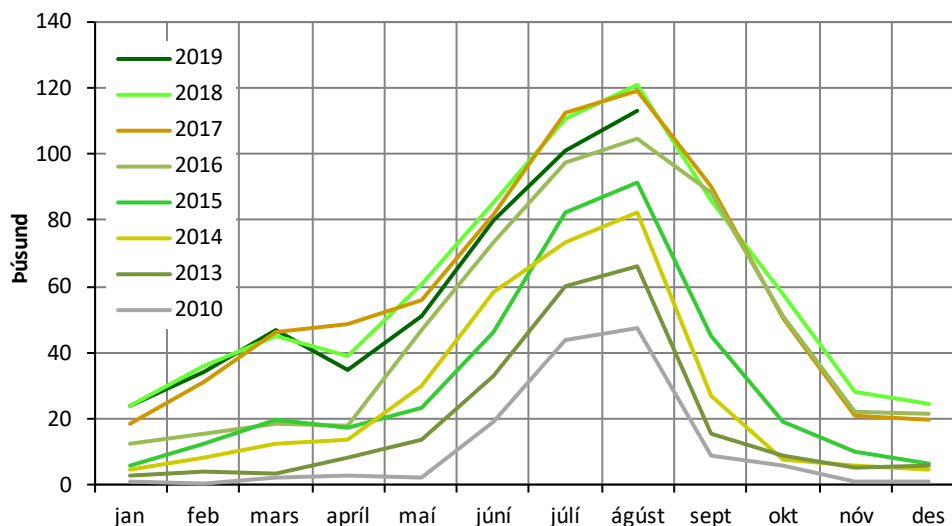
Utan sumars	12%	16%	20%	20%	18%	20%	18%	19%	25%	29%	34%	42%	52%	55%	56%
Sumar	88%	84%	80%	80%	82%	80%	82%	81%	75%	71%	66%	58%	48%	45%	44%

Heimild: Könnunin Dear Visitors 2004-2018 © Rannsóknir og ráðgjöf ferðabjónustunnar.

Samkvæmt þessu er áætlað að 12% erlenda gesta að Skaftafelli árið 2004 hafi komið þangað utan sumars en 56% gestanna árið 2018.

Til að glöggva sig betur á fjöldaþróuninni að Skaftafelli á árabílinu 2010 til 2018/2019 má hér að neðan sjá áætlun um fjölda erlendra gesta sem lögðu leið sína á staðinn eftir mánuðum árið 2010, öll árin frá 2013 til 2018 og fram til ágúst 2019.

**Mynd 3.13** Áætlaður fjöldi erlendra ferðamanna að Skaftafelli eftir mánuðum 2010, 2013-2018 og til ágúst 2019



<b>2019</b>	23,6	33,8	46,6	34,5	51,2	80,0	101,0	113,0				
<b>2018</b>	23,5	35,7	44,9	38,9	60,8	85,5	110,7	120,8	85,7	57,6	28,0	24,1
<b>2017</b>	18,3	31,2	46,0	48,3	55,8	81,6	112,4	119,2	90,2	50,1	20,6	19,6
<b>2016</b>	12,4	15,3	18,1	17,7	46,8	73,2	97,7	104,6	88,5	50,7	22,1	21,2
<b>2015</b>	5,6	12,1	19,3	17,2	23,0	46,4	82,1	91,5	44,9	18,8	9,8	6,3
<b>2014</b>	4,7	7,9	12,2	13,6	29,9	58,0	73,4	82,6	26,6	7,4	5,4	4,3
<b>2013</b>	2,8	3,7	3,5	8,1	13,2	32,8	60,0	66,2	15,5	8,7	5,1	5,4
<b>2010</b>	0,8	0,2	1,8	2,9	2,3	18,8	43,7	47,5	8,8	5,9	0,6	0,7

Heimild: Könnunin Dear Visitors 2010-2018. © Rannsóknir og ráðgjöf ferðaþjónustunnar.

Þetta þýðir að 35% erlendra ferðamanna til Íslands með flugi eða ferju árið 2018 komu að Skaftafelli en 27% erlendra gesta til landsins árið 2010. Samkvæmt því hefur Skaftafell aukið hlut sinn um 28% á tímabilinu.

Sumarmánuðina þrjá er áætlað að erlendum ferðamönnum að Skaftafelli hafi fjölgað úr 110 þúsund árið 2010 í 317 þúsund árið 2018, eða 2,9 falt. Hins vegar fjölgaði erlendum ferðamönnum að Skaftafelli utan sumartíma nær 17 falt sama tímabili, úr 24 þúsund í 399 þúsund.

Mest varð fjölgunin yfir fjóra helstu vetrarmánuðina, janúar, febrúar, nóvember og desember, eða um 48 föld, úr um 2,3 þúsund árið 2010 í um 111 þúsund árið 2018.

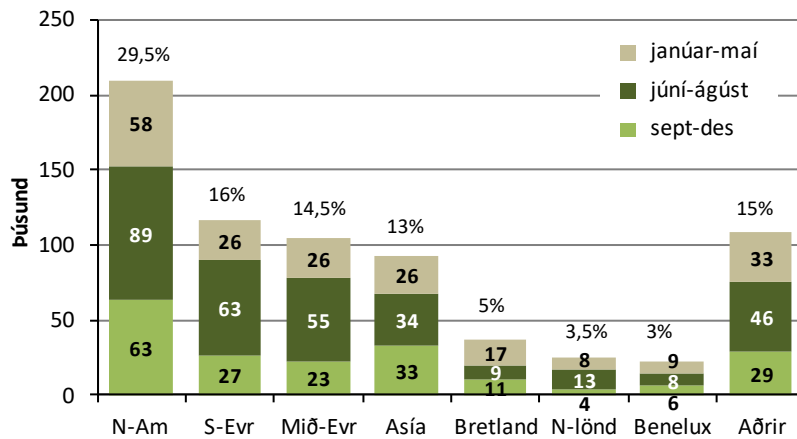
Samsetning erlendra ferðamanna að Skaftafelli eftir markaðssvæðum er býsna áþekk því sem hún er við Jökulsárlón. Sumarið 2018 er áætlað að ferðamenn frá Norður-Ameríku hafi þar verið fjölmennastir, um 28% gestanna, en síðan ferðamenn frá Suður-Evrópu (20%), Mið-Evrópu (17%),



utan helstu markaðssvæða (14,5%) og frá Asíu (11%). Sumarferðamenn frá Norðurlöndunum (4%), Bretlandi (3%) og Benelux löndunum (2,5%) voru hins vegar mun færri.

Meðal ferðamanna að Skaftafelli utan sumars árið 2018 voru flestir einnig búsettir í Norður-Ameríku (30%) en síðan utan helstu markaðssvæða (16%), í Asíu (15%), Suður-Evrópu (13%), Mið-Evrópu (12%) og Bretlandi (7%). Fæstir vetrargestir komu frá Benelux löndunum (4%) og Norðurlöndunum (3%). Mynd 3.14 sýnir áætlaða skiptingu í komum erlendra gesta að Skaftafelli eftir markaðssvæðum og þremur tímabilum ársins 2018.

**Mynd 3.14** Áætlaður fjöldi og hlutfall erlendra ferðamanna að Skaftafelli eftir markaðssvæðum og þremur tímabilum ársins 2018



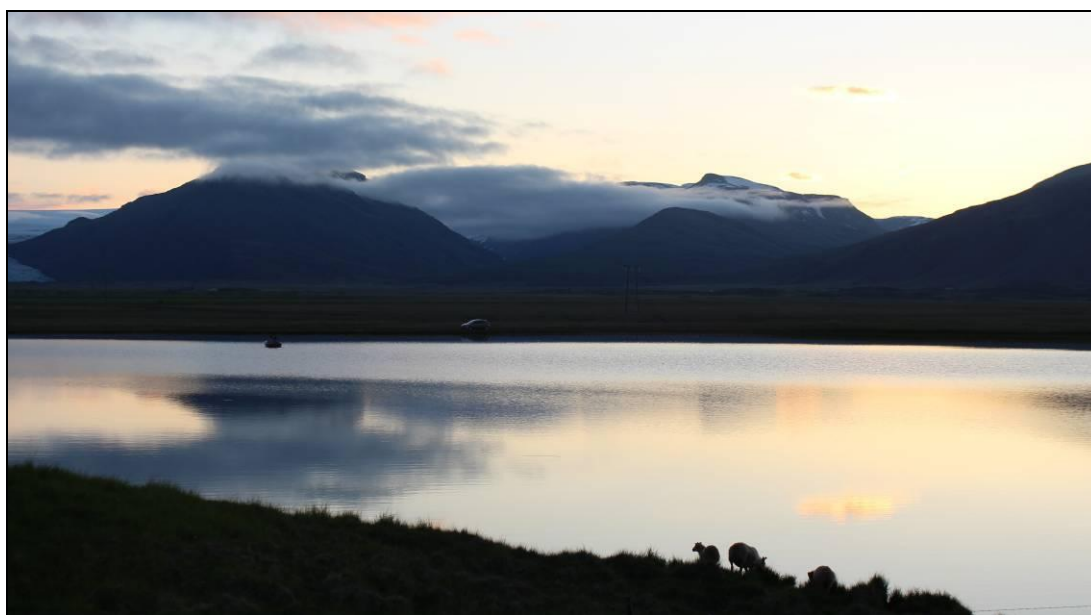
	janúar-maí	S-Evr	Mið-Evr	Asía	Bretland	N-lönd	Benelux	Aðrir
janúar-maí	29%	13%	13%	13%	8%	4%	4%	16%
júní-ágúst	28%	20%	17%	11%	3%	4%	3%	14%
sept.-des.	31%	14%	12%	17%	6%	2%	3%	15%

Heimild: Könnunin Dear Visitors 2018. © Rannsóknir og ráðgjöf ferðabjónustunnar

Í Skaftafelli er mikið til það sama uppi á teningnum og við Jökulsárlón. Norðurlandabúar, gestir frá Norður-Ameríku (að sumri) en þó sérstaklega Bretar sem koma til Íslands skiluðu sér hlutfallslega mun lakar að Skaftafelli árið 2018 en gestir frá Suður-Evrópu, Mið-Evrópu, Asíu eða ferðamenn utan helstu markaðssvæða.

Þá má sjá að nokkur meirihluti ferðamanna frá Mið-Evrópu og Suður-Evrópu sem lögðu leið sína að Skaftafelli árið 2018 komu þangað yfir helstu sumarmánuðina (53-55%) og um helmingur Norðurlandabúa. Hins vegar heimsóttu gestir frá öðrum markaðssvæðum Skaftafell mun fremur utan sumartíma en að sumri, þá helst Bretar (78% þeirra) en síðan Asíubúar (61%), ferðamenn utan helstu markaðssvæða (58%) og gestir frá Norður-Ameríku (57%).

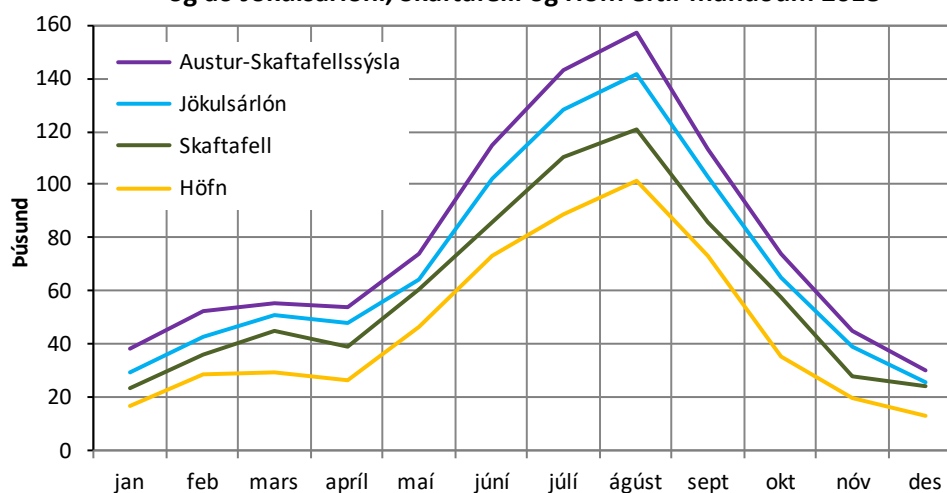
### 3.5 Samanburður á ferðamönnum í sýslu og eftir stöðum þar 2018



Nóttlaus voraldarveröld á Mýrum.

Á mynd 3.15 má sjá samanburð á áætluðum fjölda og hlutfalli erlendra ferðamanna í Austur-Skaftafellssýslu og að Jökulsárlóni, Skaftafelli og Höfn eftir mánuðum árið 2018.

**Mynd 3.15** Áætlaður fjöldi og hlutfall erlendra ferðamanna í A-Skaftafellssýslu og að Jökulsárlóni, Skaftafelli og Höfn eftir mánuðum 2018



<b>A-Skaft.</b>	4,0%	5,5%	5,8%	5,7%	7,8%	12,1%	15,1%	16,5%	11,9%	7,8%	4,7%	3,1%
<b>Jökulsárlón</b>	3,5%	5,1%	6,0%	5,7%	7,6%	12,3%	15,3%	16,9%	12,2%	7,8%	4,5%	3,1%
<b>Skaftafell</b>	3,3%	5,0%	6,3%	5,4%	8,5%	11,9%	15,4%	16,8%	12,0%	8,0%	3,9%	3,4%
<b>Höfn</b>	2,9%	5,2%	5,3%	4,8%	8,4%	13,3%	16,2%	18,4%	13,3%	6,4%	3,5%	2,3%

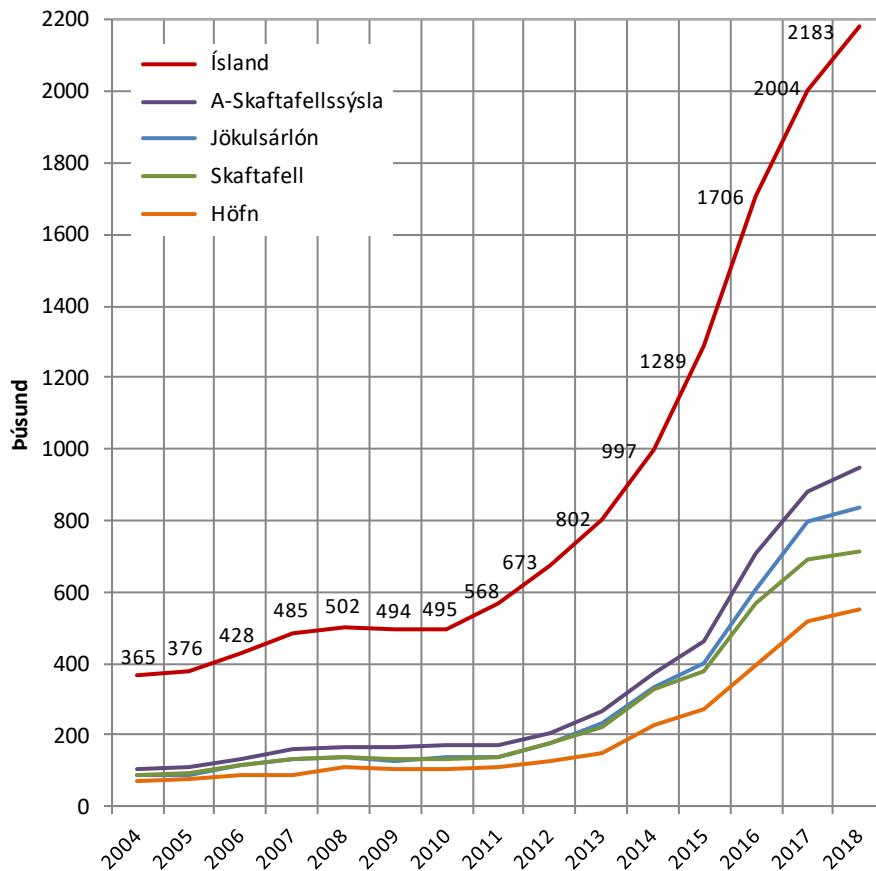
Heimild 1: Könnunin Dear Visitors 2018. © Rannsóknir og ráðgjöf ferðaþjónustunnar.

Hér má sjá að áætlað er að 61% erlendra ferðamanna að Höfn hafi komið þangað á tímabilinu júní til september árið 2018 en 56-57% ferðamanna að Jökulsárlóni og Skaftafelli. Þá komu tæplega 14% erlendra gesta að Höfn árið 2018 þangað yfir dimmustu vetrarmánuðina (janúar, febrúar, nóvember og desember), en um 16% gesta að Skaftafelli og Jökulsárlóni.

### 3.6 Samanburður á ferðamönnum til Íslands og í Austur-Skaftafellssýslu

Á mynd 3.16 má sjá þróunina í fjölda erlendra ferðamanna til Íslands 2004-2018 í samanburði við þróunina í Austur-Skaftafellssýslu og stöðunum þar. Áætlað er að fjöldi ferðamanna til landsins á þessu tímabili hafi aukist úr 365 þúsund í 2.183 þúsund, eða sexfalt, eins á áður kom fram (mynd 2.1 og neðanmálgrein 2). Á sama tíma jókst áætlaður fjöldi gesta að Jökulsárlóni hlutfallslega mun meira, eða úr 89 þúsund í 839 þúsund gesti, eða 9,4 falt. Fjölgunin er síðan áætluð níuföld í Austur-Skaftafellssýslu, áttföld að Skaftafelli og 7,5 föld að Höfn á þessu 14 ára tímabili.

**Mynd 3.16 Fjöldi erlendra ferðamanna til Íslands árin 2004-2018 og áætlaður fjöldi í A-Skaftafellssýslu, að Höfn, Jökulsárlóni og Skaftafelli**



<b>A-Skaft.</b>	106	110	135	162	169	166	170	172	203	266	371	464	707	882	950
<b>Jökulsárlón</b>	89	91	114	131	139	130	138	140	180	234	332	402	606	795	839
<b>Skaftafell</b>	89	92	118	132	136	132	134	137	175	221	326	377	568	693	716
<b>Höfn</b>	73	75	88	96	111	103	104	110	127	149	230	273	394	517	550

Heimild 1: Könnunin Dear Visitors 2004-2018. © Rannsóknir og ráðgjöf ferðaþjónustunnar.

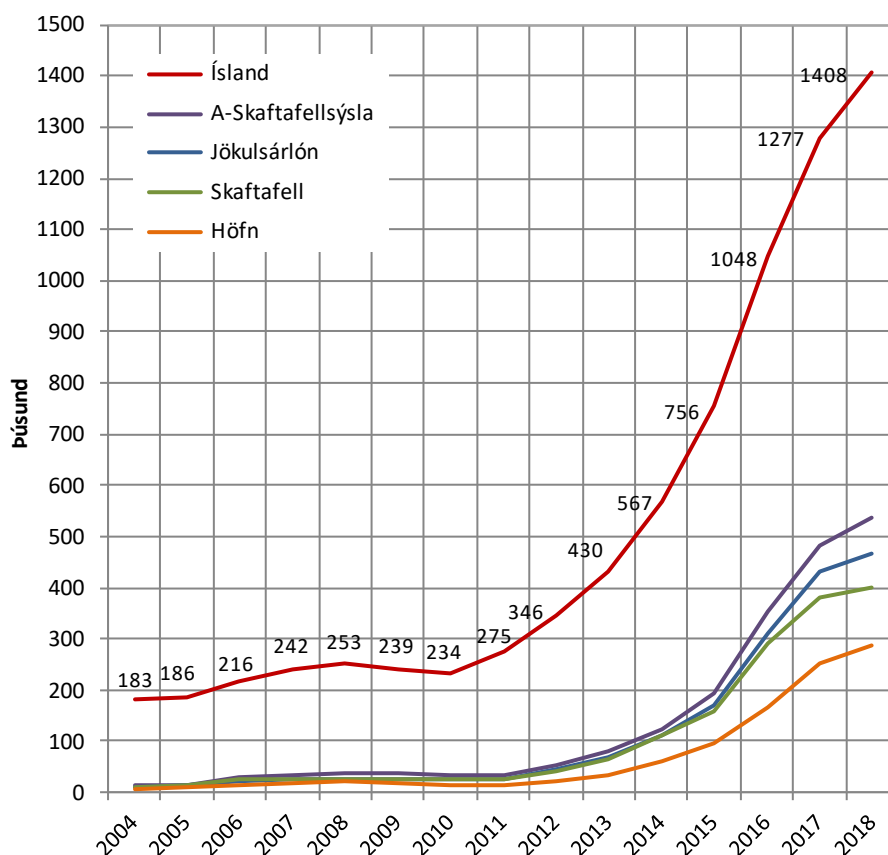
Heimild 2: Ferðamálastofa, [www.ferdamalastofa.is](http://www.ferdamalastofa.is)

Áætluð fjölgun erlendra ferðamanna í Austur-Skaftafellssýslu 2004-2018 þýðir einnig að um 43,5% erlendra ferðamanna til Íslands árið 2018 komu þangað en 29% erlendra gesta á Íslandi árið 2004. Samkvæmt því hefur sýslan aukið hlutdeild sína í ferðamönnum til Íslands um 50% á þessu tímabili. Árið 2018 lögðu 38% erlendra ferðamanna til Íslands leið sína að Jökulsárlóni og 33% að Skaftafelli en það hlutfall var 24% árið 2004. Samkvæmt því er áætlað að Jökulsárlón hafi

aukið hlut sinn af ferðamönnum til landsins um 60% á tímabilinu en Skaftafell um 38%. Hins vegar er áætlað að 25% erlendra ferðamanna á Íslandi hafi komið að Höfn árið 2018 en að það hlutfall hafi verið 20% árið 2004 (26% hlutfallsaukning).

Á mynd 3.17 má sjá þróunina í fjölda erlendra ferðamanna til Íslands utan sumars 2004-2018. Var þar um að ræða fjölgun úr 183 þúsund í 1.408 þúsund gesti, eða 7,7 földun. Á sama tíma jókst áætlaður fjöldi gesta að Jökulsárlóni margfalt meira; úr 11 þúsund í 467 þúsund gesti, eða 42 falt. Fjölgunin í Austur-Skaftafellssýslu, að Skaftafelli og Höfn varð nokkru minni, eða 36 föld á þessu 14 ára tímabili. Hröðust var aukningin á árbilinu 2013 til 2017.

**Mynd 3.17 Fjöldi erlendra ferðamanna til Íslands utan sumars 2004-2018 og áætlaður fjöldi í A-Skaftafellssýslu, að Höfn, Jökulsárlóni og Skaftafelli**



<b>A-Skaft.</b>	15	16	28	34	36	37	32	33	53	82	125	192	353	482	535
<b>Jökulsárlón</b>	11	14	22	25	26	25	26	27	45	68	111	169	311	432	467
<b>Skaftafell</b>	11	15	24	26	25	27	24	26	43	63	112	157	293	380	399
<b>Höfn</b>	8	9	14	17	20	18	15	15	22	34	61	97	166	252	287

Heimild 1: Könnunin *Dear Visitors 2004-2018*. © Rannsóknir og ráðgjöf ferðapjónustunnar.

Heimild 2: Ferðamálastofa, [www.ferdamalastofa.is](http://www.ferdamalastofa.is)

Hina miklu aukningu erlendra vetrargesta á svæðinu má einnig sjá af því að árið 2004 lögðu 8-9% vetrargesta á Íslandi leið sína í Austur-Skaftafellssýslu en það hlutfall var komið í 38% árið 2018. Þá komu um 6% erlendra vetrargesta að Jökulsárlóni og Skaftafelli árið 2004 en 33% að Jökulsárlóni og 28% að Skaftafelli utan sumars 2018. Þá jókst hlutfall vetrargesta á Íslandi sem lögðu leið sína að Höfn úr 4,5% árið 2004 í 20% árið 2018.